

ท้องถิ่นก็จะสามารถทำให้ชุมชนของตนมีความปลอดภัยจากสาธารณภัย โดยการมีส่วนร่วมของคนหลากหลายกลุ่มในชุมชน

## ๒.๔ งบประมาณในการจัดการความเสี่ยงจากสาธารณภัย

งบประมาณในการจัดการความเสี่ยงจากสาธารณภัยขององค์การบริหารส่วนตำบลเกาะพระทอง มีที่มาจาก ๒ แหล่งงบประมาณ ได้แก่

(๑) งบประมาณรายจ่ายประจำปี องค์การบริหารส่วนตำบลเกาะพระทอง โครงการซ่อมแซมอพยพหลบภัยสึนามิ โครงการป้องกันและลดอุบัติเหตุในช่วงเทศกาล และโครงการอบรมป้องกันวิธีดับไฟป่า

(๒) งบประมาณอื่นๆ งบกลางของ องค์การบริหารส่วนตำบลเกาะพระทอง

### ๒.๔.๑ ภาวะปกติ

(๑) องค์การบริหารส่วนตำบลเกาะพระทอง จัดทำรอบการจัดสรรงบประมาณรายจ่ายประจำปีงบประมาณ พ.ศ. ๒๕๖๓ องค์การบริหารส่วนตำบลเกาะพระทอง โดยกำหนดให้มีรายละเอียดดังนี้

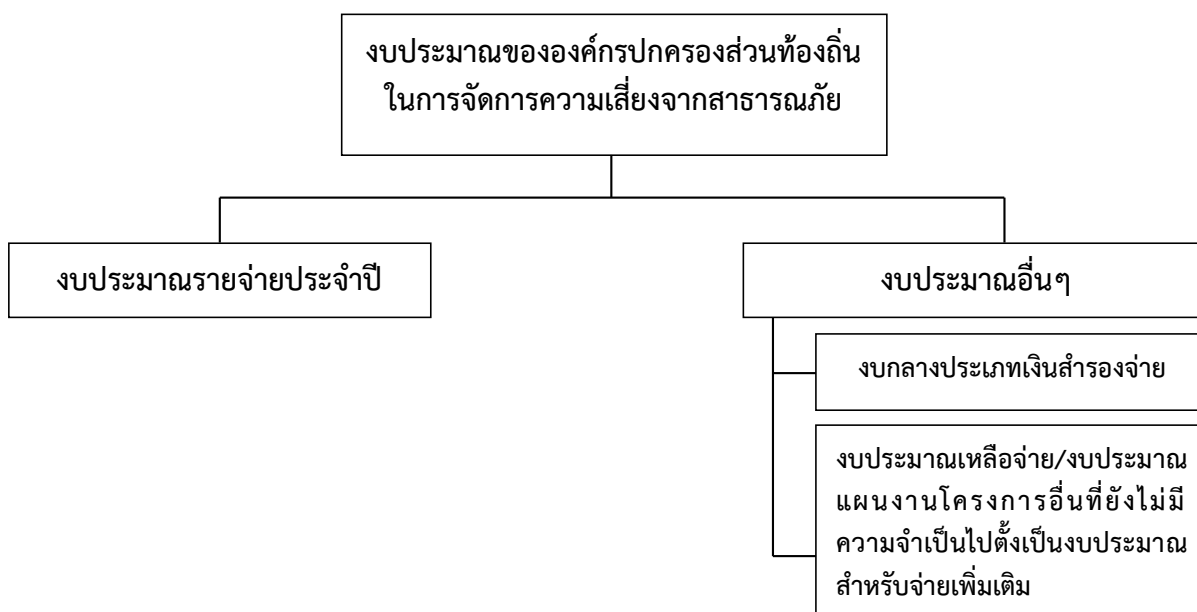
- แผนและขั้นตอนขององค์การบริหารส่วนตำบลเกาะพระทอง ในการจัดการให้มีเครื่องหมายสัญญาณหรือสิ่งอื่นในการแจ้งให้ประชาชนได้ทราบถึงการเกิดหรือจะเกิดสาธารณภัย

- แผนและขั้นตอนในการจัดหาวัสดุอุปกรณ์ เครื่องมือเครื่องใช้ และยานพาหนะเพื่อใช้ในการป้องกันและบรรเทาสาธารณภัยของ องค์การบริหารส่วนตำบลเกาะพระทอง

(๒) องค์การบริหารส่วนตำบลเกาะพระทอง ตั้งงบกลาง ให้เพียงพอต่อการเผชิญเหตุสาธารณภัยที่อาจจะเกิดขึ้น

### ๒.๔.๒ ภาวะฉุกเฉิน (เมื่อเกิดหรือคาดว่าจะเกิดสาธารณภัย)

องค์การบริหารส่วนตำบลเกาะพระทอง นำเงินงบประมาณของหน่วยงานที่ได้เตรียมไว้ ไปใช้จ่ายเพื่อบรรเทา/ช่วยเหลือความเดือดร้อนของประชาชนที่ประสบสาธารณภัยเป็นลำดับแรก ทั้งนี้ หากงบประมาณไม่เพียงพอ ให้โอนเงินงบประมาณเหลือจ่าย หรืองบประมาณในแผนงาน/โครงการอื่นที่ยังไม่มีความจำเป็นเร่งด่วนที่ต้องใช้จ่าย ไปตั้งเป็นงบประมาณสำหรับจ่ายเพิ่มเติมได้ ตามระเบียบกระทรวงมหาดไทยว่าด้วยวิธีการงบประมาณขององค์กรปกครองส่วนท้องถิ่น พ.ศ. ๒๕๔๑ และที่แก้ไขเพิ่มเติม และระเบียบกระทรวงมหาดไทย ว่าด้วยค่าใช้จ่ายเพื่อช่วยเหลือประชาชนตามอำนาจหน้าที่ขององค์กรปกครองส่วนท้องถิ่น พ.ศ. ๒๕๖๐ และที่แก้ไขเพิ่มเติม



แผนภาพที่ ๒-๑ : แหล่งงบประมาณในการจัดการความเสี่ยงจากสาธารณสุขขององค์การบริหารส่วน  
ตำบลเกาะพระทอง

๒.๕ องค์การปฏิบัติในการป้องกันและบรรเทาสาธารณสุข องค์การบริหารส่วนตำบลเกาะพระ  
ทอง

ในการดำเนินการป้องกันและบรรเทาสาธารณสุข และการจัดการความเสี่ยงจากสาธารณสุข  
ใน องค์การบริหารส่วนตำบลเกาะพระทอง จะมีองค์กรที่เกี่ยวข้องในการอำนวยความสะดวก ควบคุม สั่งการ และ  
ประสานการปฏิบัติตั้งแต่ระดับประเทศ ซึ่งกองอำนาจการป้องกันและบรรเทาสาธารณสุข องค์การบริหารส่วน  
ตำบลเกาะพระทองต้องมีการเชื่อมโยง และรับนโยบายแผนงานแนวทางมาดำเนินการ รวมทั้งการประสานกับ  
หน่วยงานบริหารจัดการสาธารณสุขในระดับอำเภอ และระดับจังหวัดด้วย

๒.๕.๑ ระดับนโยบาย

(๑) คณะกรรมการป้องกันและบรรเทาสาธารณสุขแห่งชาติ (กปช.ช.)

มีหน้าที่กำหนดนโยบายการป้องกันและบรรเทาสาธารณสุขแห่งชาติ บูรณาการ  
พัฒนาระบบการป้องกันและบรรเทาสาธารณสุข ระหว่างหน่วยงานของรัฐและหน่วยงานภาคเอกชนให้มี  
ประสิทธิภาพ โดยมีองค์ประกอบและอำนาจหน้าที่ตามที่ระบุในมาตรา ๖ และมาตรา ๗ แห่งพระราชบัญญัติ  
ป้องกันและบรรเทาสาธารณสุขแห่งชาติ พ.ศ. ๒๕๕๐

(๒) คณะกรรมการป้องกันอุบัติภัยแห่งชาติ (กปอ.)

มีหน้าที่เสนอแนะนโยบายเกี่ยวกับการป้องกันอุบัติภัยของประเทศและเสนอแนะ  
แนวทางปฏิบัติและประสานงานระหว่างหน่วยงานของรัฐ โดยมีองค์ประกอบ และอำนาจหน้าที่ตามระเบียบ  
สำนักนายกรัฐมนตรีว่าด้วยการป้องกันอุบัติภัยแห่งชาติ พ.ศ. ๒๕๓๘ และที่แก้ไขเพิ่มเติม

(๓) คณะกรรมการจัดทำแผนการป้องกันและบรรเทาสาธารณสุขจังหวัด

มีหน้าที่จัดทำแผนการป้องกันและบรรเทาสาธารณสุขจังหวัดเสนอต่อ  
ผู้ว่าราชการจังหวัดเพื่อประกาศใช้ต่อไป โดยมีองค์ประกอบและอำนาจหน้าที่ตามที่ระบุในมาตรา ๑๗ แห่ง  
พระราชบัญญัติป้องกันและบรรเทาสาธารณสุข พ.ศ. ๒๕๕๐

๒.๕.๒ ระดับปฏิบัติ

(๑) กองบัญชาการป้องกันและบรรเทาสาธารณสุขแห่งชาติ (บกปช.ช.)

ทำหน้าที่บังคับบัญชา อำนาจการ ควบคุม กำกับ ดูแล และประสาน  
การปฏิบัติการป้องกันและบรรเทาสาธารณสุขของกองอำนาจการป้องกันและบรรเทาสาธารณสุขแต่ละระดับ  
โดยมีรัฐมนตรีว่าการกระทรวงมหาดไทย เป็นผู้บัญชาการป้องกันและบรรเทาสาธารณสุขแห่งชาติ  
และปลัดกระทรวงมหาดไทยเป็นรองผู้บัญชาการป้องกันและบรรเทาสาธารณสุขแห่งชาติ

ในกรณีการจัดการสาธารณสุขขนาดใหญ่ (ระดับ ๓) มีรัฐมนตรีว่าการกระทรวงมหาดไทย  
และกรณีการจัดการสาธารณสุขร้ายแรงอย่างยิ่ง (ระดับ ๔) มีนายกรัฐมนตรีหรือรองนายกรัฐมนตรีที่ได้รับ  
มอบหมาย เป็นผู้ควบคุม สั่งการ และบัญชาการ

(๒) กองอำนาจการป้องกันและบรรเทาสาธารณสุขกลาง (กอปช.ก.)

ให้กรมป้องกันและบรรเทาสาธารณสุข จัดตั้งกองอำนาจการป้องกันและบรรเทา  
สาธารณสุขกลาง โดยมีอธิบดีกรมป้องกันและบรรเทาสาธารณสุขในฐานะผู้อำนวยการกลาง เป็นผู้อำนวยการ  
มีความรับผิดชอบ ดังนี้

(๒.๑) ภาวะปกติ ประสานงาน และบูรณาการข้อมูลและการปฏิบัติการของ  
หน่วยงานที่เกี่ยวข้อง ทั้งในส่วนกลางของสรรพกำลัง เครื่องมืออุปกรณ์ แผนปฏิบัติการ เพื่อเตรียมความพร้อม  
ในการป้องกันและแก้ไขปัญหาสาธารณสุขทั้งระบบ

(๒.๒) ภาวะใกล้เกิดภัย เตรียมการเผชิญเหตุ ติดตามและเฝ้าระวังสถานการณ์ รวมถึงวิเคราะห์ข้อมูลที่เกี่ยวข้อง ประเมินสถานการณ์ และแจ้งเตือนภัย พร้อมทั้งรายงานและเสนอความเห็น ต่อผู้บัญชาการป้องกันและบรรเทาสาธารณภัยแห่งชาติหรือนายกรัฐมนตรีตามระดับการจัดการสาธารณภัย เพื่อตัดสินใจในการรับมือกับสาธารณภัยที่จะเกิดขึ้น โดยเรียกหน่วยงานที่เกี่ยวข้องเพื่อเป็นการประกอบกำลัง ในการเริ่มปฏิบัติการ

(๒.๓) ภาวะเกิดภัย อำนาจการและบูรณาการประสานการปฏิบัติ ในกรณีการจัดการ สาธารณภัยขนาดเล็ก (ระดับ ๑) และขนาดกลาง (ระดับ ๒) ให้กองอำนาจการป้องกันและบรรเทาสาธารณภัยกลาง รับผิดชอบในการอำนาจการ ประเมินสถานการณ์ และสนับสนุนกองอำนาจการป้องกันและบรรเทาสาธารณภัย แต่ละระดับ รวมทั้งติดตามและเฝ้าระวังสถานการณ์ วิเคราะห์และประเมินสถานการณ์ รายงานสถานการณ์ และแจ้งเตือน พร้อมทั้งเสนอความคิดเห็นต่อผู้บัญชาการป้องกันและบรรเทาสาธารณภัยแห่งชาติ เพื่อตัดสินใจ ยกระดับในกรณีการจัดการสาธารณภัยขนาดใหญ่ (ระดับ ๓) และนายกรัฐมนตรีหรือรองนายกรัฐมนตรี ที่นายกรัฐมนตรีมอบหมาย ในกรณีการจัดการสาธารณภัยร้ายแรงอย่างยิ่ง (ระดับ ๔)

ทั้งนี้ ให้กองอำนาจการป้องกันและบรรเทาสาธารณภัยกลาง ทำหน้าที่เป็นส่วนหนึ่งใน ศูนย์ประสานการปฏิบัติของกองบัญชาการป้องกันและบรรเทาสาธารณภัยแห่งชาติ ในกรณียกระดับเป็น การจัดการสาธารณภัยขนาดใหญ่ (ระดับ ๓) และขนาดร้ายแรงอย่างยิ่ง (ระดับ ๔)

### (๓) กองอำนาจการป้องกันและบรรเทาสาธารณภัยจังหวัด (กอปภ.จ.)

ทำหน้าที่อำนาจการ ควบคุม สนับสนุน และประสานการปฏิบัติการป้องกันและ บรรเทาสาธารณภัยในพื้นที่จังหวัดที่รับผิดชอบ โดยมีผู้ว่าราชการจังหวัด เป็นผู้อำนวยการ รองผู้ว่าราชการจังหวัด ที่ผู้ว่าราชการจังหวัดมอบหมาย และนายกองคํการบริหารส่วนจังหวัด เป็นรองผู้อำนวยการ

### (๔) กองอำนาจการป้องกันและบรรเทาสาธารณภัยกรุงเทพมหานคร (กอปภ.กทม.)

ทำหน้าที่อำนาจการ ควบคุม สนับสนุน ประสานการปฏิบัติในการป้องกันและ บรรเทาสาธารณภัยในเขตกรุงเทพมหานคร และจัดทำแผนปฏิบัติการหรือแผนเผชิญเหตุตามประเภทความเสี่ยงภัย ให้สอดคล้องกับแผนการป้องกันและบรรเทาสาธารณภัยกรุงเทพมหานคร รวมทั้งดำเนินการสนับสนุน การปฏิบัติการป้องกันและบรรเทาสาธารณภัย และเป็นหน่วยเผชิญเหตุเมื่อเกิดสาธารณภัยในพื้นที่รับผิดชอบ โดยมีผู้ว่าราชการกรุงเทพมหานครในฐานะผู้อำนวยการ เป็นผู้รับผิดชอบ มีอำนาจหน้าที่และแนวทางปฏิบัติ ตามหมวด ๓ แห่งพระราชบัญญัติป้องกันและบรรเทาสาธารณภัย พ.ศ. ๒๕๕๐ ทั้งนี้ องค์กรประกอบและอำนาจหน้าที่ ให้เป็นไปตามที่ผู้ว่าราชการกรุงเทพมหานครกำหนด

### (๕) กองอำนาจการป้องกันและบรรเทาสาธารณภัยอำเภอ (กอปภ.อ.)

ทำหน้าที่อำนาจการ ควบคุม สนับสนุน และประสานการปฏิบัติกับองค์กร ปกครองส่วนท้องถิ่นในเขตพื้นที่รับผิดชอบในการป้องกันและบรรเทาสาธารณภัย และปฏิบัติงานตามที่ผู้ว่าราชการจังหวัด หรือกองอำนาจการป้องกันและบรรเทาสาธารณภัยจังหวัดมอบหมาย โดยมีนายอำเภอ เป็นผู้อำนวยการ

(๖) กองอำนาจการป้องกันและบรรเทาสาธารณภัยองค์กรปกครองส่วนท้องถิ่นแห่งพื้นที่ ประกอบด้วย

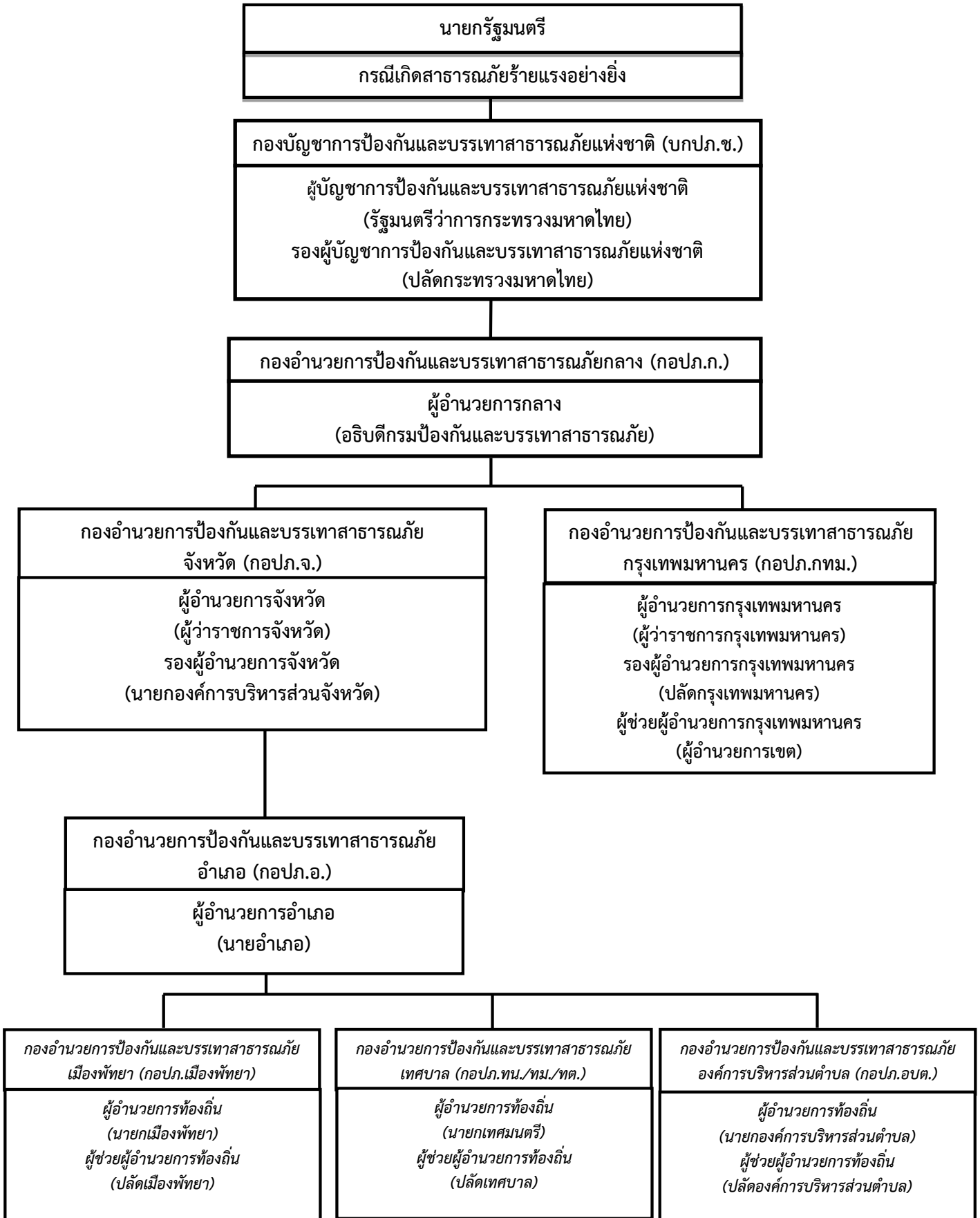
(๖.๑) กองอำนาจการป้องกันและบรรเทาสาธารณภัยองค์การบริหารส่วนตำบล (กอปภ.อบต.) ทำหน้าที่อำนาจการ ควบคุม ปฏิบัติการป้องกันและบรรเทาสาธารณภัย และเผชิญเหตุ เมื่อเกิด สาธารณภัยขึ้น พร้อมทั้งจัดทำแผนปฏิบัติการในการป้องกันและบรรเทาสาธารณภัยองค์การบริหารส่วนตำบล เกาะพระทอง ให้สอดคล้องและเชื่อมโยงกับแผนการป้องกันและบรรเทาสาธารณภัยจังหวัด และแผนการ ป้องกันและบรรเทาสาธารณภัยอำเภอ รวมถึงมีหน้าที่ช่วยเหลือผู้ว่าราชการจังหวัดและผู้ว่าราชการอำเภอ

ตามที่ได้รับมอบหมาย พร้อมทั้งสนับสนุนการป้องกันและบรรเทาสาธารณภัยให้องค์กรปกครองส่วนท้องถิ่น องค์การบริหารส่วนตำบลแม่นางขาว หรือเขตพื้นที่อื่นเมื่อได้รับการร้องขอ โดยมีนายกององค์การบริหารส่วน ตำบล เป็นผู้อำนวยความสะดวก

#### **การจัดการในภาวะฉุกเฉิน** (รายละเอียดการปฏิบัติปรากฏตามบทที่ ๔ การปฏิบัติขณะเกิดภัย)

เมื่อเกิดหรือคาดว่าจะเกิดสาธารณภัยขึ้นในพื้นที่ ให้กองอำนวยความสะดวกป้องกันและ บรรเทาสาธารณภัยองค์การบริหารส่วนตำบลเกาะพระทอง จัดตั้งศูนย์ปฏิบัติการฉุกเฉินท้องถิ่น ขึ้น โดยมี ผู้อำนวยการท้องถิ่นเป็นผู้ควบคุมและสั่งการ เพื่อทำหน้าที่จัดการสาธารณภัยที่เกิดขึ้นจนกว่าสถานการณ์จะกลับ เข้าสู่ภาวะปกติ พร้อมทั้งประสานกับส่วนราชการและหน่วยงานที่เกี่ยวข้องในพื้นที่ที่รับผิดชอบ และประสาน ความร่วมมือกับทุกภาคส่วนในการจัดการสาธารณภัยในพื้นที่ พร้อมทั้งให้รายงานผู้อำนวยการอำเภอในเขต พื้นที่ อำเภอกระบุรี ทราบทันที

หากประเมินสถานการณ์สาธารณภัยและเกินขีดความสามารถของทรัพยากรของ องค์กรปกครองส่วนท้องถิ่นในการเข้าจัดการกับสาธารณภัยให้ยุติโดยเร็วแล้วและไม่สามารถควบคุมสถานการณ์ สาธารณภัยได้โดยลำพัง ให้รายงานให้ผู้อำนวยการอำเภอทราบและขอรับการสนับสนุนจากกองอำนวยความสะดวก ป้องกันและ บรรเทาสาธารณภัยองค์กรปกครองส่วนท้องถิ่นติดต่อหรือใกล้เคียง และหรือ กองอำนวยความสะดวกป้องกันและ บรรเทาสาธารณภัยอำเภอ



แผนภาพที่ ๒-๒ : กลไกการจัดการความเสียหายจากสาธารณภัยของประเทศไทย

## ๒.๖ การจัดตั้งศูนย์ปฏิบัติการฉุกเฉิน องค์การบริหารส่วนตำบลเกาะพระทอง (เมื่อเกิดหรือคาดว่าจะเกิดสาธารณภัย)

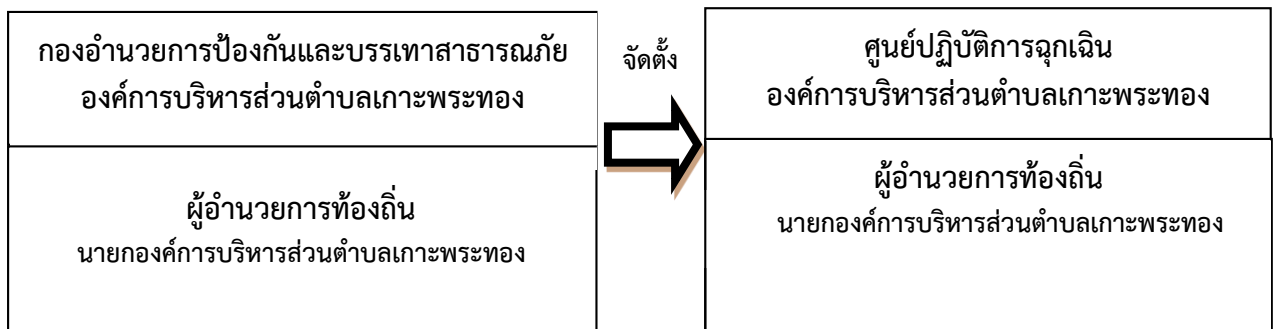
### บทบาทภารกิจ

เมื่อเกิดหรือคาดว่าจะเกิดสาธารณภัย ให้กองอำนาจการป้องกันและบรรเทาสาธารณภัย องค์การบริหารส่วนตำบลเกาะพระทอง **จัดตั้งศูนย์ปฏิบัติการฉุกเฉิน องค์การบริหารส่วนตำบลเกาะพระทอง** เพื่อทำหน้าที่จัดการสาธารณภัยที่เกิดขึ้นจนกว่าสถานการณ์จะกลับเข้าสู่ภาวะปกติ พร้อมทั้งประสานกับส่วนราชการและหน่วยงานที่เกี่ยวข้องในพื้นที่ ที่รับผิดชอบ และประสานความร่วมมือกับทุกภาคส่วนในการจัดการสาธารณภัยทุกขั้นตอน หากในกรณี ไม่สามารถควบคุมสถานการณ์สาธารณภัยตามขีดความสามารถโดยลำพัง ให้ขอรับการสนับสนุนจากกองอำนาจการป้องกันและบรรเทาสาธารณภัยในเขตพื้นที่ติดต่อหรือใกล้เคียง และหรือกองอำนาจการป้องกันและบรรเทาสาธารณภัยอำเภอ โดยมีผู้อำนวยการท้องถิ่น เป็นผู้ควบคุมและสั่งการ

### การจัดการสาธารณภัยระดับ ๑

ภาวะปกติ  
(ไม่เกิดสาธารณภัย)

ภาวะฉุกเฉิน  
(เมื่อเกิดหรือคาดว่าจะเกิดสาธารณภัย)



แผนภาพที่ ๒-๓ : องค์การปฏิบัติในการจัดการสาธารณภัยขององค์กรปกครองส่วนท้องถิ่น

## ๒.๗ การปฏิบัติร่วมกับหน่วยงานที่เกี่ยวข้อง

### ๒.๗.๑ การปฏิบัติร่วมกับอำเภอและจังหวัด

(๑) จัดเจ้าหน้าที่ประสานอำเภอและจังหวัด ในช่วงระยะขณะเกิดภัย พร้อมทั้งรายงานสถานการณ์สาธารณภัยที่เกิดขึ้นตามข้อเท็จจริงเป็นระยะๆ

(๒) กรณีสถานการณ์สาธารณภัยมีความรุนแรงให้ประสานขอกำลังสนับสนุนจากกองอำนาจการป้องกันและบรรเทาสาธารณภัยอำเภอ/จังหวัด ตามลำดับ

### ๒.๗.๒ การปฏิบัติร่วมกับองค์กรปกครองส่วนท้องถิ่นข้างเคียง

(๑) เมื่อเกิดสาธารณภัยขึ้นในพื้นที่ของ องค์การบริหารส่วนตำบลเกาะพระทอง และสาธารณภัยมีความรุนแรงขยายเป็นวงกว้าง ให้ผู้อำนวยการท้องถิ่น องค์การบริหารส่วนตำบลเกาะพระทอง รายงานผู้อำนวยการอำเภอ พร้อมทั้งประสาน กองอำนาจการป้องกันและบรรเทาสาธารณภัย องค์การบริหารส่วนตำบลแม่นางขาว องค์การบริหารส่วนตำบลบางวัน และองค์การบริหารส่วนตำบลคุรุ ให้สนับสนุนการป้องกันและบรรเทาสาธารณภัยที่เกิดขึ้น

(๒) เมื่อเกิดสาธารณภัยขึ้นในเขตพื้นที่ของ องค์การบริหารส่วนตำบลแม่นางชาว องค์การบริหารส่วนตำบลบางวัน และองค์การบริหารส่วนตำบลคุระ ให้ผู้อำนวยการท้องถิ่น องค์การบริหารส่วนตำบลเกาะพระทอง ให้การสนับสนุนการป้องกันและบรรเทาสาธารณภัยที่เกิดขึ้น เพื่อเป็นการบูรณาการ และการประสานการปฏิบัติงานร่วมกัน

### **๒.๗.๓ การปฏิบัติร่วมกับหน่วยทหารในพื้นที่**

ในการปฏิบัติป้องกันและบรรเทาสาธารณภัยร่วมระหว่างพลเรือนกับทหารนั้น จะต้องมีการประสานงานกันอย่างใกล้ชิด เพื่อเป็นการสนับสนุนการจัดการสาธารณภัยของกองอำนาจการ ป้องกันและบรรเทาสาธารณภัย องค์การบริหารส่วนตำบลเกาะพระทอง และศูนย์ปฏิบัติการฉุกเฉินท้องถิ่น องค์การบริหารส่วนตำบลเกาะพระทอง กับ ฐานทัพเรือพังงา ทัพเรือภาคที่๓ (ฐานทัพเรือทับละมุ) ทั้งนี้ ฝ่ายทหารอาจพิจารณาจัดตั้งศูนย์ประสานงานหรือศูนย์ปฏิบัติงานร่วมระหว่างพลเรือนกับทหาร ขึ้นอยู่กับ ระดับของหน่วยและสถานการณ์สาธารณภัยนั้นๆ โดยมีแนวทางปฏิบัติสอดคล้องกับแผนการป้องกันและ บรรเทาสาธารณภัยกระทรวงกลาโหม แผนการป้องกันและบรรเทาสาธารณภัยจังหวัดพังงาพ.ศ. ๒๕๕๘ และข้อตกลงว่าด้วยการป้องกันและบรรเทาสาธารณภัย ระหว่างผู้อำนวยการจังหวัดกับหน่วยงานทหารใน พื้นที่ ทั้งนี้รายละเอียดการแบ่งมอบพื้นที่ในการช่วยเหลือ ผู้ประสบภัยพิบัติของหน่วยทหารปรากฏตาม ภาคผนวก ข

### **๒.๗.๔ การปฏิบัติร่วมกับภาคประชาสังคม เอกชน และองค์การสาธารณกุศล**

กองอำนาจการป้องกันและบรรเทาสาธารณภัย องค์การบริหารส่วนตำบลเกาะพระทอง เป็นศูนย์กลางในการประสานการปฏิบัติในเขตรับผิดชอบตลอด ๒๔ ชั่วโมง เพื่อให้สามารถติดต่อ ประสานงาน สั่งการ รายงาน การปฏิบัติ และสถานการณ์ระหว่างทุกหน่วยงานที่เกี่ยวข้องได้อย่างต่อเนื่อง รวดเร็ว และเชื่อถือได้ โดยมีแนวทางปฏิบัติ ดังนี้

(๑) จัดเจ้าหน้าที่ประสานงานกับศูนย์ปฏิบัติการฉุกเฉิน องค์การบริหารส่วนตำบล เกาะพระทอง เพื่อร่วมปฏิบัติการป้องกันและบรรเทาสาธารณภัย และการช่วยเหลือสงเคราะห์ผู้ประสบภัย ให้เป็นไปอย่างมีประสิทธิภาพ

(๒) จัดทำแผนประสานงานกับองค์การสาธารณกุศล และให้องค์การสาธารณกุศล ในจังหวัดจัดเจ้าหน้าที่ประสานงานกับ องค์การบริหารส่วนตำบลเกาะพระทอง ตลอด ๒๔ ชั่วโมง พร้อม อุปกรณ์และบุคลากรที่สามารถปฏิบัติการกิจได้

(๓) องค์การบริหารส่วนตำบลเกาะพระทอง และโรงพยาบาลส่งเสริมสุขภาพประจำ ตำบล ร่วมกับองค์การ สาธารณกุศลจัดทำแนวทางปฏิบัติในการสนับสนุนทรัพยากร เจ้าหน้าที่ อุปกรณ์ และ เครื่องมือ เพื่อการปฏิบัติงานขององค์กรปฏิบัติในการจัดการสาธารณภัยแต่ละระดับ

(๔) กรณีที่เมื่อเกิดสาธารณภัยขึ้น ถ้าองค์การสาธารณกุศลไปถึงพื้นที่ประสบภัยก่อน เจ้าหน้าที่ผู้รับผิดชอบ ให้กันเขตพื้นที่อันตรายและกันไม่ให้ผู้ที่ไม่เกี่ยวข้องเข้าไปยังพื้นที่อันตราย พร้อมทั้ง แจ้งหน่วยงานหรือเจ้าหน้าที่ผู้รับผิดชอบโดยทันที เพื่อดำเนินการควบคุมสถานการณ์สาธารณภัย

(๕) กรณีที่ได้รับการประสานจากองค์การบริหารส่วนตำบลเกาะพระทอง หรือ หน่วยงานที่รับผิดชอบ เช่น ตำรวจ เทศบาล เป็นต้น ให้องค์การสาธารณกุศลจัดชุดเคลื่อนที่เร็วออกไปยังที่เกิด เหตุ และให้รายงานตัว ที่ศูนย์ปฏิบัติการฉุกเฉินองค์การบริหารส่วนตำบลเกาะพระทอง หรือผู้อำนวยการ ท้องถิ่น เพื่อรับมอบหมายภารกิจในการปฏิบัติการ

(๖) กรณีหลังเกิดสาธารณภัย ให้องค์การสาธารณกุศล องค์กรเอกชน ช่วยเหลือ เจ้าหน้าที่หรือหน่วยงานที่เกี่ยวข้องในการรักษาความปลอดภัยในสถานที่เกิดเหตุ และพื้นที่รองรับการอพยพ ประสานหน่วยแพทย์และพยาบาล อีกทั้งให้การรักษาพยาบาลเบื้องต้นแก่ผู้ประสบสาธารณภัย พร้อมทั้ง

ลำเลียงผู้ได้รับบาดเจ็บส่งโรงพยาบาลส่งเสริมสุขภาพประจำตำบล รวมทั้งอพยพช่วยเหลือผู้ประสบสาธารณภัย  
ไปยังที่ปลอดภัยหรือพื้นที่รองรับการอพยพ