

บทที่ ๓ การปฏิบัติก่อนเกิดภัย

๓.๑ การลดความเสี่ยงจากสาธารณภัย

แผนปฏิบัติการในการป้องกันและบรรเทาสาธารณภัยของ องค์การบริหารส่วนตำบลเกาะพระทอง ฉบับนี้ มุ่งดำเนินงานตอบสนองต่อยุทธศาสตร์การจัดการความเสี่ยงจากสาธารณภัยตามแผนการป้องกันและบรรเทาสาธารณภัยแห่งชาติ พ.ศ. ๒๕๕๘ ให้บรรลุผลสำเร็จในทางปฏิบัติ โดยมีเป้าหมายสำคัญในการลดความเสี่ยงจากสาธารณภัย เพื่อสร้างความเชื่อมั่น ความปลอดภัย ในชีวิตและทรัพย์สินของประชาชนในพื้นที่ตามแนวทางในการดำเนินงานด้านการป้องกัน บรรเทา การลดผลกระทบจากสาธารณภัย และการเตรียมความพร้อม ดังนี้

ยุทธศาสตร์การมุ่งเน้นการลดความเสี่ยงจากสาธารณภัย เป็นการลดโอกาสที่จะได้รับผลกระทบทางลบจากสาธารณภัยอย่างเป็นระบบ โดยการวิเคราะห์และการบริหารจัดการปัจจัยที่เป็นสาเหตุ และผลกระทบของสาธารณภัย เพื่อกำหนดนโยบาย มาตรการ หรือกิจกรรมต่างๆ ให้สามารถลดความถี่และความรุนแรงของภัยพิบัติที่เกิดขึ้นได้ และเพิ่มศักยภาพของบุคคล ชุมชน และสังคมให้เข้มแข็งในการจัดการปัญหา โดยมีเป้าหมายในการลดความเสี่ยงที่มีอยู่ในชุมชนและสังคมในปัจจุบัน รวมถึงป้องกันความเสียหายที่อาจเกิดขึ้นในอนาคต

๓.๒ การประเมินความเสี่ยงจากสาธารณภัย

๓.๒.๑ นิยามความเสี่ยง

ความเสี่ยงจากสาธารณภัย (Disaster Risk) หมายถึง โอกาสที่สาธารณภัย ทำให้เกิดความสูญเสียต่อชีวิต ร่างกาย ทรัพย์สิน ความเป็นอยู่ และภาคบริการต่างๆ ในชุมชนใดชุมชนหนึ่ง ณ หนึ่งช่วงเวลาใดเวลาหนึ่งในอนาคต ซึ่งสามารถแทนด้วยสมการแสดงความสัมพันธ์ของปัจจัยที่เกี่ยวข้องกับ ความเสี่ยง ได้แก่ ภัย ความถี่ ความถี่ ความเปราะบาง และศักยภาพ ดังนี้

$$\text{ความเสี่ยง (Risk)} = \text{ภัย (Hazard)} \times \text{ความถี่ (Exposure)} \times \text{ความเปราะบาง (Vulnerability)} \\ \text{ศักยภาพ (Capacity)}$$

การวิเคราะห์ความเสี่ยง, การประเมินความเสี่ยง (Risk Assessment) หมายถึง กระบวนการกำหนดลักษณะ ขนาด หรือขอบเขตของความเสี่ยงโดยการวิเคราะห์ภัยที่เกิดขึ้นและประเมินสถานะการเปิดรับต่อความเสี่ยง (exposure) ความเปราะบาง (Vulnerability) และ ศักยภาพ (Capacity) ในการรับมือของชุมชนที่อาจเป็นอันตรายต่อชีวิตและทรัพย์สิน การดำรงชีวิตและสิ่งแวดล้อม เป็นการวิเคราะห์ความน่าจะเป็นในการเกิดผลกระทบจากภัยในพื้นที่หนึ่ง ๆ มีประโยชน์ในการวางแผนเพื่อจัดการความเสี่ยงอย่างมีระบบ

ภัย (Hazard) หมายถึง เหตุการณ์ที่เกิดจากธรรมชาติหรือการกระทำของมนุษย์ที่อาจนำมาซึ่งความสูญเสียต่อชีวิต ทรัพย์สิน ตลอดจนทำให้เกิดผลกระทบทางเศรษฐกิจ สังคม และสิ่งแวดล้อม

ความถี่ (Exposure) หมายถึง การที่ผู้คน อาคารบ้านเรือน ทรัพย์สิน ระบบต่างๆ หรือองค์ประกอบใดๆ มีที่ตั้งอยู่ในพื้นที่เสี่ยงและอาจได้รับความเสียหาย

ความเปราะบาง (Vulnerability) หมายถึง ปัจจัยหรือสถานะใดๆ ที่ทำให้ชุมชนหรือสังคมขาดความสามารถในการปกป้องตนเอง ทำให้ไม่สามารถรับมือกับสาธารณภัย หรือไม่สามารรถฟื้นฟูได้อย่าง

รวดเร็วจากความเสียหายอันเกิดจากสาธารณภัย ปัจจัยเหล่านี้มีอยู่ในชุมชนหรือสังคมมานานก่อนเกิดสาธารณภัย และอาจเป็นปัจจัยที่ทำให้ผลกระทบของภัยมีความรุนแรงมากขึ้น

ศักยภาพ (Capacity) หมายถึง ความสามารถที่จะกระทำอย่างใดอย่างหนึ่ง หรือ ความสามารถที่อาจจะพัฒนาต่อไปให้เป็นประโยชน์มากขึ้น

๓.๒.๒ ขั้นตอนการประเมินความเสี่ยงจากสาธารณภัย ประกอบด้วย ๗ ขั้นตอน ได้แก่ ขั้นที่ ๑ การทำความเข้าใจเหตุการณ์ปัจจุบัน ความต้องการในการประเมินความเสี่ยง และพิจารณาถึงข้อมูลในอดีต ขั้นที่ ๒ การประเมินภัย ขั้นที่ ๓ การประเมินความถี่และความรุนแรง ขั้นที่ ๔ การวิเคราะห์ความเปราะบางและศักยภาพ ขั้นที่ ๕ การวิเคราะห์ผลกระทบและระดับความเสี่ยง ขั้นที่ ๖ การจัดทำข้อมูลความเสี่ยงและแนวทาง ในการจัดการและลดความเสี่ยง ขั้นที่ ๗ การพัฒนาหรือปรับปรุงยุทธศาสตร์และแผนปฏิบัติการในการลดความเสี่ยง จากสาธารณภัย

ให้กองอำนวยการป้องกันและบรรเทาสาธารณภัย องค์การบริหารส่วนตำบลเกาะพระทอง จัดทีมประเมินความเสี่ยงจากสาธารณภัย เพื่อเข้าสำรวจพื้นที่และจัดเก็บข้อมูลข้อเท็จจริงจาก เหตุการณ์สาธารณภัย และเป็นข้อมูลในการวิเคราะห์และประเมินความเสี่ยง รวมทั้งผลกระทบที่อาจจะเกิดขึ้น เพื่อประกอบ การตัดสินใจสั่งการในการรับมือสถานการณ์ภัยที่อาจจะเกิดขึ้น ได้แก่ (๑) การกำจัดความเสี่ยง (การป้องกันหรือหลีกเลี่ยง) (๒) การแก้ไขปัญหาความเปราะบางและความถี่และความรุนแรง (การลดผลกระทบ) (๓) การเตรียม ความพร้อมรับมือสาธารณภัย และ (๔) การถ่ายโอนหรือแบ่งปันความเสี่ยง

ตารางที่ ๓-๑ : ทางเลือกในการจัดการความเสี่ยง

ประเภทของภัย	ประเภททางเลือกในการจัดการภัยพิบัติ			
	การป้องกัน/หลีกเลี่ยง	การลดผลกระทบ	การเตรียมความพร้อม	การถ่ายโอนหรือแบ่งปันความเสี่ยง
อัคคีภัย	ลดกิจกรรมที่อาจก่อให้เกิดไฟไหม้ ก่อสร้างบ้านเรือนให้ห่างกัน	ทำแนวกันไฟฟ้า ใช้วัสดุที่ทนต่อการติดไฟในการสร้างบ้านเรือน	จัดเตรียมอุปกรณ์ในการดับไฟป่า จัดฝึกอบรมวิธีการดับไฟป่าให้กับประชาชนในพื้นที่ฝึกอบรมการใช้ถังดับเพลิง	ทำประกันอัคคีภัย ขอความช่วยเหลือจากหน่วยงานที่เกี่ยวข้อง
สึนามิ	ก่อสร้างหอเตือนภัยอพยพประชาชนเมื่อมีการแจ้งเตือนภัยสึนามิ	ปลูกป่าชายเลน	ฝึกซ้อมการอพยพเมื่อเกิดภัยสึนามิ	ขอความช่วยเหลือจากหน่วยงานที่เกี่ยวข้อง
वादภัย	สร้างบ้านเรือนให้มั่นคง แข็งแรง ไม่สร้างบ้านเรือนในแนวลม	ไม่ปลูกต้นไม้ใกล้บ้านเรือน ปลูกต้นไม้เป็นแนวกันลม	การเฝ้าระวัง การพยากรณ์ การเตือนภัย ล่วงหน้า	ทำประกันภัย ขอความช่วยเหลือจากหน่วยงานที่เกี่ยวข้อง
ภัยแล้ง	ใช้น้ำอย่างประหยัด ขุดลอกบ่อน้ำ อ่างเก็บน้ำ	ลดการใช้น้ำในฤดูแล้ง ปลูกพืชที่ใช้น้ำน้อย	เตรียมภาชนะกักเก็บน้ำ ขุดลอกบ่อน้ำ	จัดหาน้ำจากพื้นที่ใกล้เคียง ขอความช่วยเหลือจากหน่วยงานที่เกี่ยวข้อง

๓.๓ พื้นที่เสี่ยง ระดับความเสี่ยง และปัจจัยที่ทำให้เกิดความเสียหายจากสาธารณภัย

เมื่อมีการวิเคราะห์ความเสี่ยง หรือการประเมินความเสี่ยงจากสาธารณภัยแล้วจะทำให้ทราบถึงพื้นที่เสี่ยงภัยและปัจจัยที่ทำให้เกิดความเสียหายจากสาธารณภัย ซึ่งจะทำได้ตรงกับความเสียหายที่เกิดขึ้น นำไปสู่การลดความเสี่ยงอย่างยั่งยืน ที่หมู่บ้าน/ชุมชนมีวิธีการรับรู้ ปรับตัวในการรับมือกับสถานการณ์สาธารณภัยที่อาจจะเกิดขึ้น เช่น การกำหนดกิจกรรม โครงการหรือแผนงานที่กำหนดจากผลการประเมินและวิเคราะห์ความเสี่ยงของพื้นที่หนึ่งๆ เพื่อลดโอกาสในการได้รับผลกระทบจากสาธารณภัยที่สามารถคาดการณ์ได้ในปัจจุบันและเพื่อป้องกันไม่ให้เกิดความเสี่ยงเพิ่มมากขึ้นในอนาคต

องค์การบริหารส่วนตำบลเกาะพระทองรับผิดชอบในการป้องกันและบรรเทาสาธารณภัยในเขตตำบลเกาะพระทอง ซึ่งมีหมู่บ้านที่เป็นพื้นที่เสี่ยงภัย และปัจจัยที่เป็นสาเหตุทำให้เกิดความเสียหายจากภัยต่างๆ ดังต่อไปนี้

ตารางที่ ๓-๒ : ตารางแสดงปัจจัย/สาเหตุที่ทำให้เกิดความเสียหายจากสาธารณภัยขององค์การบริหารส่วนตำบลเกาะพระทอง

ประเภทของภัย	ระดับความเสี่ยงภัย			ปัจจัย/สาเหตุ ที่ทำให้เกิดความเสี่ยงจากสาธารณภัย	แผนงาน/โครงการลดความเสี่ยงจากสาธารณภัย
	เสี่ยงสูง	เสี่ยงปานกลาง	เสี่ยงต่ำ		
อุทกภัย	-	-	หมู่ที่ ๑ หมู่ที่ ๒ หมู่ที่ ๓ หมู่ที่ ๔	ปริมาณน้ำฝนที่ตกลงมาในช่วงฤดูฝน ที่มีปริมาณมาก ทำให้ดินไม่สามารถดูดซับน้ำได้ทันทำให้เกิดน้ำท่วม	โครงการอบรมการให้ความช่วยเหลือผู้ประสบภัย
ภัยแล้ง	-	หมู่ที่ ๑ หมู่ที่ ๒ หมู่ที่ ๓ หมู่ที่ ๔	-	สภาพอากาศที่ร้อนจัดและฝนทิ้งช่วงในฤดูแล้ง ทำให้ปริมาณน้ำผิวดินไม่เพียงพอต่อการอุปโภคบริโภค	โครงการปรับปรุงซ่อมแซมระบบประปา โครงการปรับปรุงสระเก็บน้ำทุ่งอุ่นเนื้อ
วาตภัย	-	หมู่ที่ ๑ หมู่ที่ ๒ หมู่ที่ ๓ หมู่ที่ ๔	-	เนื่องจากตำบลเกาะพระทองเป็นพื้นที่เกาะในทะเลอันดามัน ในช่วงฤดูมรสุม จะมีลมพัดแรง อาจทำให้ต้นไม้โค่นล้ม และบ้านเรือนประชาชนเสียหายได้	โครงการอบรมการให้ความช่วยเหลือผู้ประสบภัย
อัคคีภัย	หมู่ที่ ๑ หมู่ที่ ๒ หมู่ที่ ๔	หมู่ที่ ๓	-	พื้นที่เกาะพระทอง มีทุ่งหญ้าสะวันนา และต้นไม้ต่างๆ ซึ่งในช่วงฤดูแล้ง ต้นหญ้าจะแห้งตาย ทำให้เป็นเชื้อเพลิงอย่างดี เมื่อเกิดไฟไหม้แล้วจะเกิดการลุกลามอย่างรวดเร็วยากแก่การควบคุม	โครงการอบรมและป้องกันวิธีการดับไฟป่า โครงการอบรมการให้ความช่วยเหลือผู้ประสบภัย

ประเภทของภัย	ระดับความเสียหาย			ปัจจัย/สาเหตุ ที่ทำให้เกิด ความเสี่ยงจากสาธารณภัย	แผนงาน/โครงการ การลดความเสี่ยง จากสาธารณภัย
	เสี่ยงสูง	เสี่ยง ปานกลาง	เสี่ยงต่ำ		
สึนามิ	หมู่ที่ ๑ หมู่ที่ ๓ หมู่ที่ ๔	หมู่ที่ ๒	-	ด้วยพื้นที่ตำบลเกาะพระทอง ตั้งอยู่ในทะเลอันดามัน อยู่ใกล้กับรอยเลื่อนระนอง และเคยเกิดสึนามิ เมื่อปี พ.ศ. ๒๕๔๗	โครงการซ่อมแผนอพยพ หลบภัยสึนามิ โครงการอบรมการให้ ความช่วยเหลือ ผู้ประสบภัย โครงการปรับปรุงหอ เตือนภัยสัญญาณเตือนภัย

๓.๔ แนวทางปฏิบัติในการลดความเสี่ยงจากสาธารณภัย

๓.๔.๑ การป้องกันและลดผลกระทบ

เนื่องจาก องค์การบริหารส่วนตำบลเกาะพระทอง มีพื้นที่เป็นเกาะในทะเลอันดามัน มีสภาพดินเป็นดินทราย และมีทุ่งหญ้าสวนนา สาธารณภัยที่ส่งผลกระทบ ได้แก่ ภัยจากสึนามิ อัคคีภัย วาตภัย เป็นต้น ตามที่วิเคราะห์ความเสี่ยงไว้ในบทที่ ๑) จึงให้ความสำคัญกับแนวทางการดำเนินงาน ดังนี้

(๑) ด้านโครงสร้าง

องค์การบริหารส่วนตำบลเกาะพระทอง ได้พิจารณาโครงสร้างที่สอดคล้องกับสภาพพื้นที่เสี่ยงภัยแล้ว และได้จัดสร้าง หอเตือนภัยสึนามิ หอหลบภัยสึนามิ ทางเดินเท้าคอนกรีตเสริมเหล็ก ขึ้น เพื่อใช้ในการป้องกันและบรรเทาสาธารณภัยในพื้นที่

(๒) ด้านไม่ใช่โครงสร้าง

การป้องกันโดยไม่ใช่โครงสร้าง เป็นการใช้นโยบาย กฎระเบียบ การวางแผนและ กิจกรรมต่างๆ เพื่อลดความเสี่ยง โดย องค์การบริหารส่วนตำบลเกาะพระทอง ได้มีการดำเนินการ ดังนี้

(๒.๑) ด้านการบังคับใช้กฎหมายและการมีส่วนร่วมของประชาชนในพื้นที่ กับหน่วยงานภาครัฐในการป้องกันไม่ให้เกิดอัคคีภัย เช่น การให้ข้อมูลข่าวสารที่ถูกต้องแก่ประชาชนเกี่ยวกับ สาธารณภัยต่างๆ ที่เกิดจากการกระทำของประชาชนเอง เช่น การเผาตอซังข้าว การเผาใบอ้อย เป็นต้น

(๒.๒) วิเคราะห์และจัดทำแผนที่เสี่ยงภัยให้เหมาะสมกับพื้นที่ พร้อมทั้งจัดเก็บ ข้อมูลสถิติภัย และหาปัจจัยที่ทำให้เกิดความเสี่ยงจากสาธารณภัย เพื่อเป็นฐานข้อมูลในการหาแนวทางการลดความเสี่ยงจากสาธารณภัยอย่างเป็นระบบ มุ่งสู่การแก้ไขปัญหาอย่างยั่งยืน

๓.๔.๒ การเตรียมความพร้อมรับสถานการณ์ภัย

การเตรียมความพร้อมเป็นการดำเนินการที่เน้นช่วงก่อนเกิดภัยเพื่อให้ประชาชนหรือ ชุมชน และหน่วยงานที่เกี่ยวข้องมีองค์ความรู้ ชีตความสามารถ และทักษะต่างๆ พร้อมทั้งจะรับมือกับสาธารณภัย โดย องค์การบริหารส่วนตำบลเกาะพระทอง มีการดำเนินงาน ประกอบด้วย

(๑) การจัดการความเสี่ยงจากภัยพิบัติโดยอาศัยชุมชนเป็นฐาน (CBDRM)

เป็นการเสริมสร้างศักยภาพโดยเน้นการอาศัยชุมชน/หมู่บ้านเป็นศูนย์กลาง ในการป้องกัน แก้ไข บรรเทา และฟื้นฟูความเสียหายจากสาธารณภัย โดยให้ชุมชนเข้ามามีส่วนร่วมในการวางแผน ตัดสินใจ กำหนดแนวทางการแก้ปัญหาในการจัดการความเสี่ยงจากสาธารณภัย เพื่อลดความเสี่ยงภัยของชุมชนและเพิ่มขีดความสามารถให้คนในชุมชนมีศักยภาพในการระงับบรรเทาภัยได้ด้วยตนเองในระดับหนึ่ง ก่อนที่หน่วยงานภายนอกจะเข้าไปให้ความช่วยเหลือ รวมทั้งเป็นการสร้างภาคีเครือข่ายภาคประชาชน ในรูปแบบอาสาสมัครเพื่อช่วยเหลืองานเจ้าหน้าที่ในขั้นตอนการเตรียมความพร้อม

(๒) การฝึกการป้องกันและบรรเทาสาธารณภัยในพื้นที่

เป็นเครื่องมือและกิจกรรมในการสร้างความพร้อมและเพิ่มศักยภาพของหน่วยงานและบุคลากร รวมทั้งเป็นการทดสอบการประสานงานและการบูรณาการความร่วมมือ ทำให้ทราบจุดบกพร่องและช่องว่างในการปฏิบัติงานในภาวะฉุกเฉิน เพื่อนำไปสู่การปรับปรุงแผนปฏิบัติการในการป้องกันและบรรเทาสาธารณภัยของ องค์การบริหารส่วนตำบลเกาะพระทอง และแผนเผชิญเหตุสาธารณภัยให้มีความสมบูรณ์มากยิ่งขึ้น ทั้งนี้ การฝึกการป้องกันและบรรเทาสาธารณภัยให้หมายรวมถึงการฝึก การซักซ้อม และการฝึกปฏิบัติตามความเหมาะสมและความจำเป็นของแต่ละหน่วยงานในทุกๆระดับ โดยกองอำนวยการป้องกันและบรรเทาสาธารณภัย องค์การบริหารส่วนตำบลเกาะพระทอง จะมีการประสานและสั่งการอำนวยการให้ชุมชน/หมู่บ้าน ดำเนินการฝึกการป้องกันและบรรเทาสาธารณภัยแบบบูรณาการอย่างสม่ำเสมอ

(๓) การเฝ้าระวังและประเมินสถานการณ์

(๓.๑) จัดชุดเฝ้าระวังและติดตามสถานการณ์ เพื่อทำหน้าที่เฝ้าระวังและติดตามสถานการณ์ข้อมูลความเคลื่อนไหวของเหตุการณ์สาธารณภัยที่อาจเกิดขึ้นตลอด ๒๔ ชั่วโมง พร้อมทั้งประสานการปฏิบัติกับกองอำนวยการป้องกันและบรรเทาสาธารณภัยข้างเคียง

(๓.๒) ติดตามการรายงานสภาพอากาศปรากฏการณ์ธรรมชาติ ข้อมูลสถานการณ์ และการแจ้งข่าว การเตือนภัยจากกองอำนวยการป้องกันและบรรเทาสาธารณภัยระดับเหนือขึ้นไป และหน่วยงานที่เกี่ยวข้อง เช่น กรมอุตุนิยมวิทยา กรมชลประทาน กรมทรัพยากรน้ำ กรมอุทกศาสตร์ กรมป้องกันและบรรเทาสาธารณภัย ฯลฯ รวมทั้งสื่อต่างๆ เพื่อรวบรวมข้อมูล วิเคราะห์ เฝ้าระวัง ประเมินแนวโน้มการเกิดภัย

(๓.๓) จัดทีมประชาสัมพันธ์ เพื่อให้ข้อมูลข่าวสารให้ประชาชนได้รับทราบถึงระยะเวลา ภาวะที่จะคุกคาม (อันตรายต่อชีวิตและทรัพย์สิน) เป็นระยะๆ เพื่อป้องกันความตื่นตระหนกและความสับสนในเหตุการณ์ที่จะเกิดขึ้น และให้ความสำคัญกับผู้ที่ต้องช่วยเหลือเป็นกรณีพิเศษ เช่น ผู้พิการ ทั้งนี้ ความถี่ของการแจ้งข่าวเตือนภัยขึ้นอยู่กับแนวโน้มการเกิดภัย

(๓.๔) จัดให้มีอาสาสมัครและเครือข่ายเฝ้าระวังและติดตามสถานการณ์ปฏิบัติงานตลอด ๒๔ ชั่วโมง และแจ้งข่าว เตือนภัยระดับชุมชน ทำหน้าที่ติดตาม เฝ้าระวังปรากฏการณ์ธรรมชาติที่มีแนวโน้มการเกิดภัย แจ้งข่าว เตือนภัยแก่ชุมชน และรายงานสถานการณ์ให้กองอำนวยการป้องกันและบรรเทาสาธารณภัย องค์การบริหารส่วนตำบลเกาะพระทอง โดยใช้ระบบการสื่อสาร เครื่องมือแจ้งเตือนภัยของชุมชน

การติดตามข้อมูลความเคลื่อนไหวของเหตุการณ์ที่อาจส่งผลให้เกิดสาธารณภัย รวมทั้งทำหน้าที่เฝ้าระวัง ให้ข้อมูลข่าวสารแก่ประชาชน โดยกองอำนวยการป้องกันและบรรเทาสาธารณภัย องค์การบริหารส่วนตำบลเกาะพระทอง แลกเปลี่ยนข้อมูลข่าวสาร วิเคราะห์ และประเมินสถานการณ์จากข้อมูลข่าวสารที่ได้รับ และตรวจสอบข้อเท็จจริงของข้อมูล เพื่อตัดสินใจในการเตรียมรับมือกับสาธารณภัย

รายงานสถานการณ์ภัยและผลการปฏิบัติให้กองอำนาจการป้องกันและบรรเทา
สาธารณภัยอำเภอและจังหวัดทราบเป็นระยะๆ เพื่อประสานและสนับสนุนการปฏิบัติร่วมกัน

(๔) การเตรียมการอพยพ

กองอำนาจการป้องกันและบรรเทาสาธารณภัย องค์การบริหารส่วนตำบลเกาะ
พระทอง มีแนวทางปฏิบัติสำหรับเตรียมการอพยพ ดังนี้

(๔.๑) จัดทำแผนอพยพหลักผู้ประสบภัย แผนอพยพหลักส่วนราชการ โดยมี
สาระสำคัญประกอบด้วย จำนวนผู้อพยพ บัญชีส่วนราชการ สิ่งอำนวยความสะดวกในการอพยพ การกำหนด
เขตพื้นที่รองรับการอพยพให้อยู่ในพื้นที่ที่เหมาะสม การกำหนดเจ้าหน้าที่หรือผู้รับผิดชอบการอพยพไว้ให้
ชัดเจน การกำหนดเส้นทางอพยพหลักและเส้นทางอพยพสำรองสำหรับแต่ละประเภทภัย รวมทั้งการสำรวจ
และการจัดเตรียมพาหนะ น้ำมันเชื้อเพลิง แหล่งพลังงาน และระบบสื่อสารการอพยพ

(๔.๒) วางมาตรการการอพยพ

(๕) การเตรียมการจัดตั้งศูนย์พักพิงชั่วคราว

กองอำนาจการป้องกันและบรรเทาสาธารณภัย องค์การบริหารส่วนตำบลเกาะ
พระทอง มีแนวทางปฏิบัติสำหรับเตรียมการจัดตั้งศูนย์พักพิงชั่วคราว ดังนี้

(๕.๑) คัดเลือกและจัดหาสถานที่ตั้งศูนย์พักพิงชั่วคราว

(๕.๒) จัดการภายในศูนย์พักพิงชั่วคราว โดยกำหนดผู้รับผิดชอบภายในศูนย์พักพิง
ชั่วคราว คือ ผู้จัดการศูนย์พักพิงชั่วคราว ได้แก่ ผู้นำชุมชน กรณีโรงเรียนเป็นศูนย์พักพิงอาจเป็นผู้ดำเนินการ
โรงเรียน

(๕.๓) ปัจจัยความจำเป็นขั้นต่ำของศูนย์พักพิงชั่วคราวอื่นๆ

(๕.๔) ให้มีการบริหารจัดการข้อมูลผู้อพยพ โดยมีการเก็บบันทึกข้อมูลที่จำเป็น

(๖) การจัดตั้งศูนย์การเรียนรู้สาธารณภัย

กองอำนาจการป้องกันและบรรเทาสาธารณภัย องค์การบริหารส่วนตำบลเกาะ
พระทอง จะจัดทำโครงการจัดตั้งศูนย์การเรียนรู้สาธารณภัยประจำศูนย์เตรียมพร้อมป้องกันภัยประจำชุมชน/
หมู่บ้าน ที่มีความพร้อมเป็นลำดับแรกก่อน โดยมีวัตถุประสงค์ในการจัดตั้งศูนย์การเรียนรู้สาธารณภัย ดังนี้

(๖.๑) เพื่อให้ประชาชน/ชุมชนได้เรียนรู้สาธารณภัยต่างๆ ธรรมชาติและลักษณะของภัย

(๖.๒) เพื่อให้ประชาชนทราบถึงขั้นตอนและวิธีการจัดการความเสี่ยงจากสาธารณภัย
เพื่อลดผลกระทบและความสูญเสียชีวิตที่อาจเกิดขึ้น

(๖.๓) เพื่อเพิ่มทักษะให้ประชาชนช่วยเหลือตนเอง สามารถรักษาชีวิตรอดได้
เมื่อเกิดสาธารณภัย

(๗) แผนการบริหารความต่อเนื่อง (Business Continuity Plan : BCP)

แผนการบริหารความต่อเนื่อง เป็นแผนปฏิบัติงานในสภาวะวิกฤตฉุกเฉิน
ในสถานการณ์เมื่อเกิดภัยต่างๆ เช่น ภัยที่เกิดจากธรรมชาติ อุบัติเหตุ หรือการมุ่งร้ายต่อองค์กร ฯลฯ ซึ่งจาก
สภาวะวิกฤตหรือเหตุการณ์ฉุกเฉินดังกล่าวส่งผลให้หน่วยงานหรือองค์กรต้องหยุดชะงักการดำเนินงานหรือ
ไม่สามารถให้บริการประชาชนได้อย่างต่อเนื่อง ดังนั้น หน่วยงานส่วนราชการหรือองค์กรต่าง ๆ จึงต้องจัดทำ
แผนการบริหารความต่อเนื่อง (Business Continuity Plan : BCP) ขึ้น เพื่อเป็นแผนรองรับการดำเนินภารกิจ
ของหน่วยงานหรือองค์กรในช่วงสภาวะวิกฤตหรือเหตุการณ์ฉุกเฉิน เพื่อให้บริการประชาชนได้อย่างต่อเนื่อง
เช่นเดียวกับในช่วงภาวะปกติ หากหน่วยงานหรือองค์กรไม่จัดทำแผนการบริหารความต่อเนื่องรองรับไว้ตั้งแต่
ในภาวะปกติอาจส่งผลกระทบต่อหน่วยงานหรือองค์กรในด้านต่างๆ เช่น ด้านเศรษฐกิจ การเงิน การให้บริการ
สังคม ชุมชน สิ่งแวดล้อม ตลอดจนชีวิตและทรัพย์สินของประชาชน เป็นต้น การจัดทำแผนการบริหารความต่อเนื่อง

จึงเป็นสิ่งสำคัญที่จะช่วยให้สามารถรับมือกับเหตุการณ์ฉุกเฉินและให้บริการได้เมื่อเกิดภัยขึ้นวิกฤต เพื่อดำเนินงานและให้บริการตามปกติตามระดับการให้บริการที่กำหนดไว้ซึ่งจะช่วยให้สามารถลดระดับ ความรุนแรงของผลกระทบที่เกิดขึ้นต่อหน่วยงานหรือองค์กรได้ แผนการบริหารความต่อเนื่องควรมีสาระสำคัญ ดังนี้

- (๑) วัตถุประสงค์ของแผนการบริหารความต่อเนื่อง
 - (๒) ขอบเขตสถานการณ์ความเสี่ยงภัย เช่น แผนรับมือสถานการณ์ภัยจากอุทกภัย/อัคคีภัย/แผ่นดินไหว ฯลฯ
 - (๓) กำหนดสถานที่ปฏิบัติงานสำรอง
 - (๔) กำหนดขั้นตอนการปฏิบัติ
 - บทบาทหน้าที่และความรับผิดชอบของผู้ปฏิบัติงาน เช่น ทีมอพยพ ทีมปฐมพยาบาล ทีมกู้ชีพกู้ภัย ทีมประสานงานและสนับสนุน ทีมรักษาความสงบเรียบร้อย ฯลฯ
 - ระดับความรุนแรงของสถานการณ์และขั้นตอนการปฏิบัติงานฉุกเฉิน
 - การอพยพทรัพยากรที่จำเป็นและเหมาะสมต่อสถานการณ์
 - ขั้นตอนการฟื้นฟูหน่วยงานหลังผ่านพ้นวิกฤต
- ฯลฯ

๓.๔.๓ แนวทางปฏิบัติในการลดความเสี่ยงจากสาธารณภัยของชุมชน

ชุมชนมีบทบาทสำคัญเป็นอย่างมากในการเตรียมความพร้อมและลดความเสี่ยงจากสาธารณภัย เนื่องจากชุมชนต้องอาศัยอยู่ในพื้นที่ของตนซึ่งมีความเสี่ยง หากชุมชนได้รับการพัฒนาศักยภาพ รวมทั้งมีภูมิปัญญาท้องถิ่นในการลดความเสี่ยงจากสาธารณภัย ก็สามารถทำให้ชุมชนของตนเองมีความปลอดภัยจากสาธารณภัยหรือฟื้นตัวจากสาธารณภัยที่เกิดขึ้นได้ภายในระยะเวลาอันรวดเร็ว โดยมีแนวทางปฏิบัติในการลดความเสี่ยงจากสาธารณภัยของชุมชน ดังนี้

- (๑) การทำความเข้าใจเรื่องการลดความเสี่ยงจากสาธารณภัย ให้สำรวจชุมชน เพื่อวิเคราะห์ความเสี่ยงและศักยภาพ รวมทั้งกลุ่มเปราะบางของชุมชน แล้วนำข้อมูลเหล่านั้นมาจัดทำเป็น แผนลดความเสี่ยงภัยของชุมชน
- (๒) ใช้ภูมิปัญญาท้องถิ่นในการเตรียมพร้อมรับมือกับสาธารณภัย
- (๓) มีแผนในภาวะฉุกเฉินเมื่อเกิดสาธารณภัยและแผนการฟื้นฟูชุมชนหลังจากเกิดสาธารณภัย โดยมีการประสานงานกับหน่วยงานของรัฐที่มีหน้าที่รับผิดชอบในระดับท้องถิ่น ระดับอำเภอ และระดับจังหวัด เพื่อให้แผนมีการบูรณาการและตอบสนองความต้องการของชุมชนได้อย่างแท้จริง
- (๔) มีแผนรับมือกับสาธารณภัยในครอบครัว เช่น การสร้างบ้านเรือนให้มีความแข็งแรงและอยู่ในพื้นที่ปลอดภัย รวมทั้งมีการเตรียมพร้อมในครอบครัวหากต้องอพยพออกจากที่พักอาศัยเดิม
- (๕) จัดการฝึกอบรมสมาชิกชุมชนอยู่เสมอ โดยเฉพาะอย่างยิ่งกลุ่มเปราะบางเพื่อให้มีศักยภาพมากขึ้น
- (๖) สร้าง ซ่อมแซม หรือปรับปรุงสาธารณูปโภคในชุมชนให้ช่วยลดความรุนแรงจากสาธารณภัย เช่น ชุมชนที่โดนน้ำท่วมบ่อยอาจมีการสร้างฝายชะลอน้ำหรือทำพื้นที่กั้นลิ่งเพื่อพักน้ำ เป็นต้น
- (๗) เตรียมสิ่งของยังชีพที่จำเป็นก่อนที่จะเกิดสาธารณภัย

๓.๕ การแจ้งเตือนภัย

การแจ้งเตือนภัยเป็นการแจ้งเตือนภัยล่วงหน้าแก่ผู้ที่คาดว่าจะได้รับผลกระทบในพื้นที่เสี่ยงภัย ให้เฝ้าระวังและเตรียมพร้อมรับสถานการณ์อพยพเคลื่อนย้ายไปสู่ที่ปลอดภัยได้ โดยกองอำนวยการป้องกัน

และบรรเทาสาธารณภัย องค์การบริหารส่วนตำบลเกาะพระทอง แจ้งเตือนภัยไปยังชุมชน/หมู่บ้านในพื้นที่ที่คาดว่าจะเกิดภัย เพื่อส่งข้อมูลแจ้งเตือนภัยที่ถูกต้องรวดเร็วไปยังประชาชน

๓.๕.๑ การแจ้งเตือนล่วงหน้า

เป็นการแจ้งข้อมูลข่าวสารที่บ่งชี้ว่ามีแนวโน้มที่จะเกิดสาธารณภัยขึ้นในพื้นที่ที่มีความเสี่ยงไปยังชุมชน หมู่บ้าน และประชาชน เพื่อให้ติดตามข้อมูลข่าวสารและความเคลื่อนไหวอย่างต่อเนื่อง ทั้งนี้ กองอำนวยการป้องกันและบรรเทาสาธารณภัย องค์การบริหารส่วนตำบลเกาะพระทอง แจ้งเตือนภัยล่วงหน้าก่อนเกิดสาธารณภัย ไม่ต่ำกว่า ๑๒๐ ชั่วโมง

๓.๕.๒ การแจ้งเตือนภัย

(๑) เมื่อมีการยืนยันข้อมูลว่ามีโอกาสเกิดสาธารณภัยขึ้นและประชาชนในพื้นที่ อาจได้รับผลกระทบ ให้แจ้งแนวทางปฏิบัติให้กับส่วนราชการและประชาชนในพื้นที่ทราบ โดยให้มีการแจ้งเตือนภัยไม่ต่ำกว่า ๗๒ ชั่วโมงก่อนเกิดภัย และให้มีข้อมูลการแจ้งเตือนภัย ดังนี้

(๑.๑) คาดการณ์ระยะเวลา และบริเวณพื้นที่ที่จะเกิดสาธารณภัย

(๑.๒) ผลกระทบที่อาจเกิดขึ้น และระยะเวลาหรือความยาวนานของภัย

(๑.๓) แนวทางการปฏิบัติของส่วนราชการ หน่วยงาน และประชาชนในการป้องกันตนเอง ให้ปลอดภัยจากสาธารณภัยที่อาจเกิดขึ้น ทั้งนี้ ให้นำแนวทาง มาตรการ และขั้นตอนการปฏิบัติจาก กองอำนวยการป้องกันและบรรเทาสาธารณภัยระดับเหนือขึ้นไปมาเป็นแนวทางในการปฏิบัติด้วย

(๒) วิธีการแจ้งเตือนภัย

(๒.๑) แจ้งเตือนภัยผ่านผู้นำชุมชน อาสาสมัครและเครือข่ายเฝ้าระวังของชุมชน/หมู่บ้าน

(๒.๒) แจ้งเตือนประชาชนโดยตรง โดยผ่านทางสถานีโทรทัศน์ท้องถิ่น สถานีวิทยุกระจายเสียงชุมชน วิทยุสมัครเล่น โทรสาร โทรศัพท์มือถือ หอกระจายข่าว เสียงตามสาย และไซเรนเตือนภัย แบบมือหมุน โทรโข่ง นกหวีด หรือสัญญาณเสียงที่กำหนดให้เป็นสัญญาณเตือนภัยประจำตำบลหรือหมู่บ้าน ฯลฯ

๓.๕.๓ ระดับและความหมายของสีในการแจ้งเตือนภัย

แผนการป้องกันและบรรเทาสาธารณภัยแห่งชาติ พ.ศ. ๒๕๕๘ ได้กำหนดระดับของระบบการเตือนภัยไว้ ซึ่ง องค์การบริหารส่วนตำบลเกาะพระทอง ได้นำระดับสีของการแจ้งเตือนภัยไปประยุกต์ใช้ให้เหมาะสมกับประเภทของสาธารณภัยในพื้นที่ ดังนี้



สีแดง หมายถึง สถานการณ์อยู่ในภาวะอันตรายสูงสุด ให้อาศัยอยู่แต่ในสถานที่ปลอดภัยและปฏิบัติตามข้อสั่งการ



สีส้ม หมายถึง สถานการณ์อยู่ในภาวะเสี่ยงอันตรายสูง เจ้าหน้าที่กำลังควบคุมสถานการณ์ให้อพยพไปยังสถานที่ปลอดภัย และปฏิบัติตามแนวทางที่กำหนด



สีเหลือง หมายถึง สถานการณ์อยู่ในภาวะเสี่ยงอันตราย มีแนวโน้มที่สถานการณ์จะรุนแรงมากขึ้น ให้จัดเตรียมความพร้อม รับสถานการณ์ และปฏิบัติตามคำแนะนำ

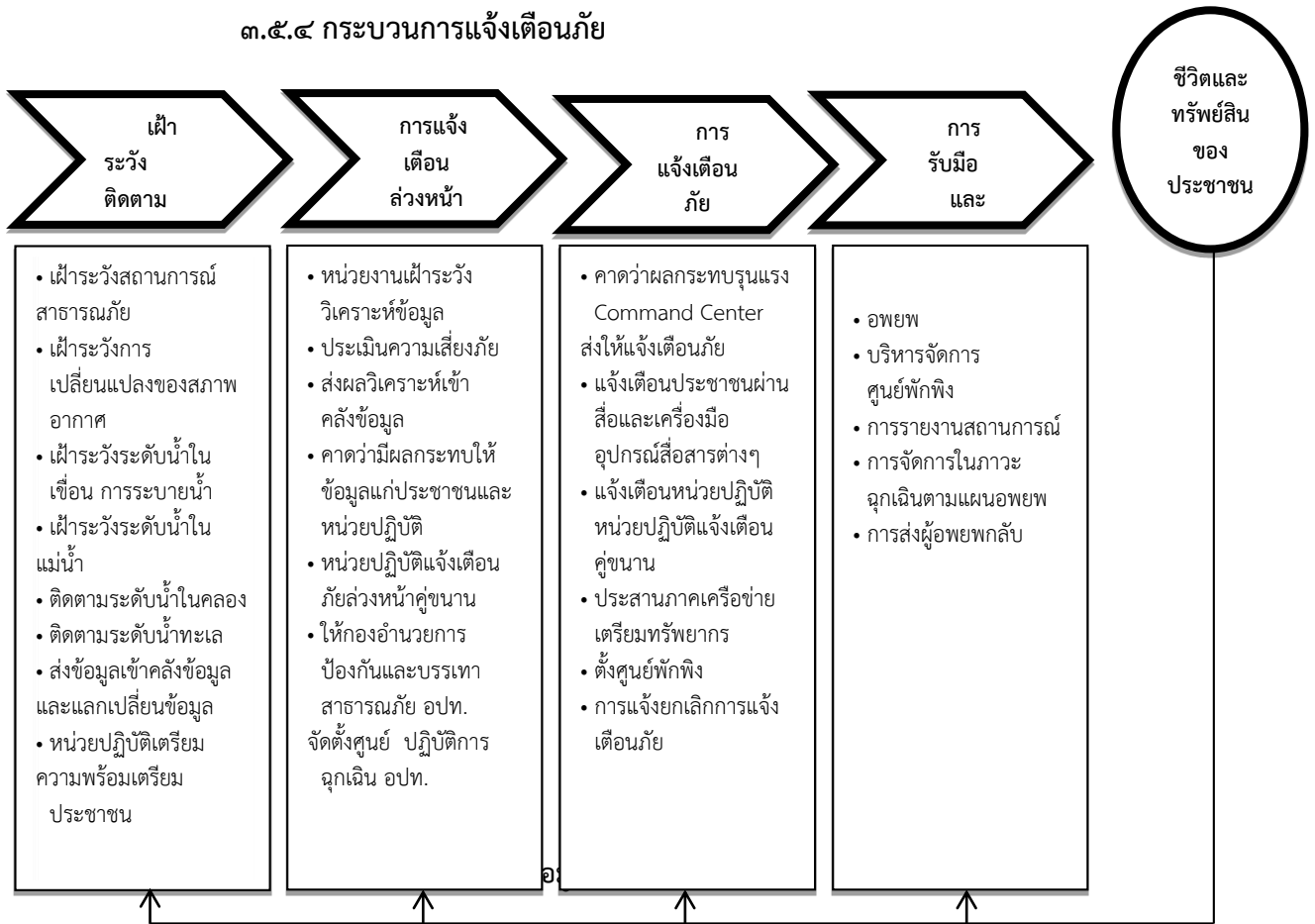


สีน้ำเงิน หมายถึง สถานการณ์อยู่ในภาวะเฝ้าระวัง ให้ติดตามข้อมูลข่าวสารอย่างใกล้ชิดทุกๆ ๒๔ ชั่วโมง



สีเขียว หมายถึง สถานการณ์อยู่ในภาวะปกติ ให้ติดตามข้อมูลข่าวสารเป็นประจำ

๓.๕.๔ กระบวนการแจ้งเตือนภัย



แผนภาพที่ ๓ - ๑ : กระบวนการแจ้งเตือนภัย

กองอำนาจการป้องกันและบรรเทาสาธารณภัย องค์การบริหารส่วนตำบลเกาะพระทอง จัดชุดเฝ้าระวังและติดตามสถานการณ์ พร้อมทั้งรายงานผลการปฏิบัติงานตลอด ๒๔ ชั่วโมง นับตั้งแต่ได้รับแจ้งการเตือนภัย เพื่อเป็นการยืนยันการสื่อสารสองทาง (Two-way Communication) โดยปฏิบัติ ดังนี้

(๑) จัดเจ้าหน้าที่เฝ้าระวังและติดตามสถานการณ์ภัยตลอด ๒๔ ชั่วโมง และประสานกำนัน ผู้ใหญ่บ้าน ผู้นำชุมชนหรือผู้นำหมู่บ้าน รวมทั้งอาสาสมัครแจ้งเตือนภัย เพื่อเตรียมพร้อมเฝ้าระวังและติดตามสถานการณ์ภัยอย่างต่อเนื่อง และให้รายงานสถานการณ์การเกิดภัยมายังกองอำนาจการป้องกันและบรรเทาสาธารณภัย องค์การบริหารส่วนตำบลเกาะพระทอง ทางโทรศัพท์หมายเลข ๐๘-๑๗๙๗-๖๕๖๖. วิทยุสื่อสาร ความถี่ ๑๖๒.๘๐๐MHz โทรศัพท์สายด่วนหมายเลข.....

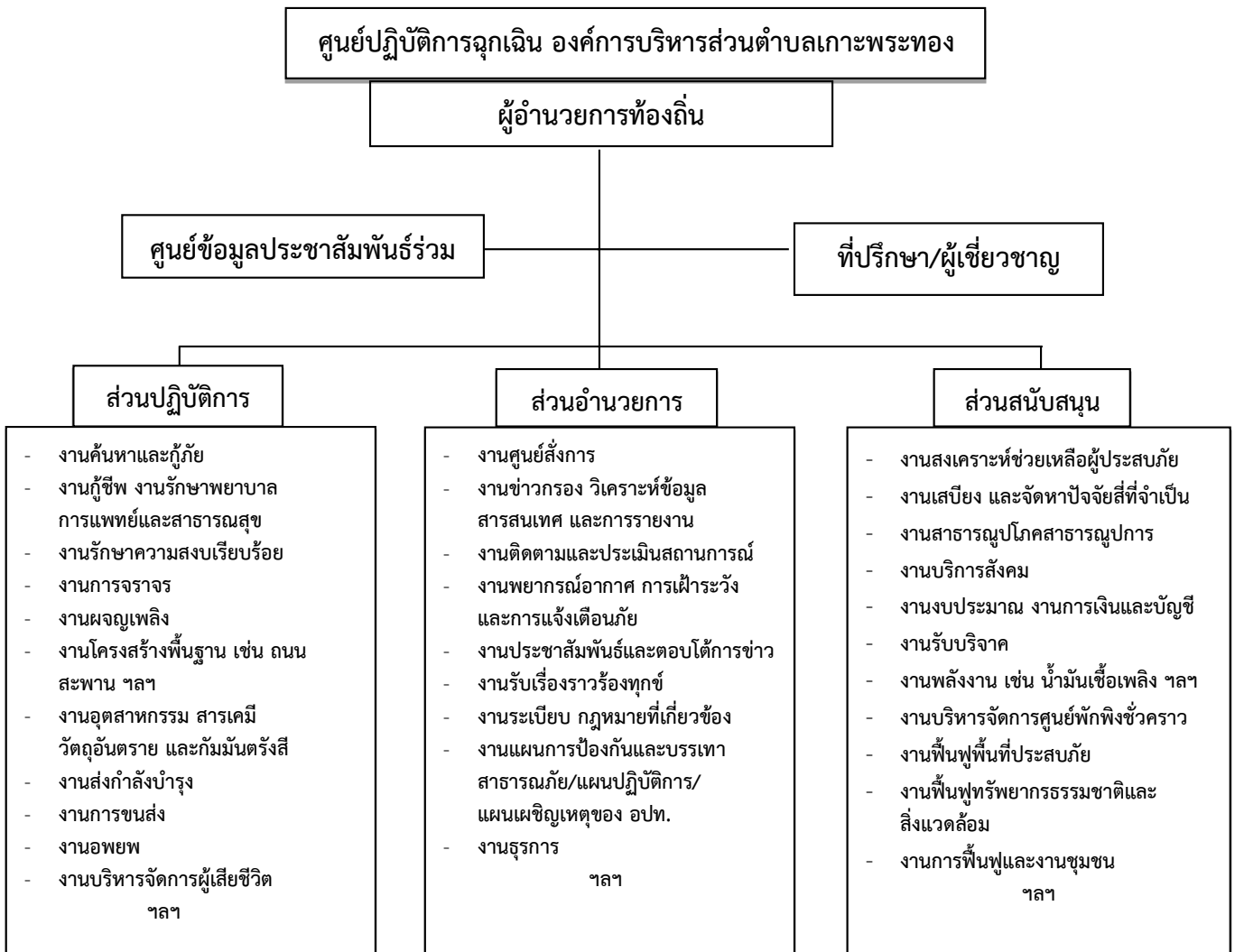
(๒) รายงานสถานการณ์การเกิดภัยไปยังกองอำนาจการป้องกันและบรรเทาสาธารณภัย อำเภอและจังหวัดทาง (ระบุหมายเลขโทรศัพท์/โทรสาร.....) ตามแบบรายงานเหตุด่วนสาธารณภัย และวิทยุสื่อสาร ความถี่.....MHz โทรศัพท์สายด่วนหมายเลข.....

บทที่ ๔ การปฏิบัติขณะเกิดภัย

๔.๑ การจัดตั้งศูนย์ปฏิบัติการฉุกเฉิน องค์การบริหารส่วนตำบลเกาะพระทอง

เมื่อเกิดหรือคาดว่าจะเกิดสาธารณภัยขึ้น ให้กองอำนวยการป้องกันและบรรเทาสาธารณภัย องค์การบริหารส่วนตำบลเกาะพระทอง จัดตั้งศูนย์ปฏิบัติการฉุกเฉินท้องถิ่นขึ้น โดยมีผู้อำนวยการท้องถิ่นเป็นผู้ควบคุมและสั่งการ เพื่อทำหน้าที่จัดการสาธารณภัยที่เกิดขึ้นจนกว่าสถานการณ์จะกลับเข้าสู่ภาวะปกติ พร้อมทั้งประสานกับส่วนราชการและหน่วยงานที่เกี่ยวข้องในพื้นที่รับผิดชอบ และประสานความร่วมมือกับทุกภาคส่วนในการจัดการสาธารณภัยทุกขั้นตอน หากในกรณีไม่สามารถควบคุมสถานการณ์สาธารณภัยตามขีดความสามารถโดยลำพัง ให้ขอรับ การสนับสนุนจากกองอำนวยการป้องกันและบรรเทาสาธารณภัย (ระบุชื่อ อบท. ในเขตพื้นที่ติดต่อหรือใกล้เคียง) และ/หรือ กองอำนวยการป้องกันและบรรเทาสาธารณภัยอำเภอ

๔.๑.๑ โครงสร้างของศูนย์ปฏิบัติการฉุกเฉิน องค์การบริหารส่วนตำบลเกาะพระทอง แบ่งออกเป็น ๓ ส่วน ๑ คณะที่ปรึกษา ๑ ศูนย์ข้อมูลประชาสัมพันธ์ร่วม ดังแสดงตามแผนภาพที่ ๔-๑



แผนภาพที่ ๔-๑ : โครงสร้างศูนย์ปฏิบัติการฉุกเฉิน องค์การบริหารส่วนตำบลเกาะพระทอง

หมายเหตุ : โครงสร้างของศูนย์ปฏิบัติการฉุกเฉินของ อปท. สามารถปรับเปลี่ยนได้ตามความเหมาะสมของสถานการณ์ภัย โดยยึดหลักมาตรฐาน เอกภาพในการจัดการ และความยืดหยุ่นของโครงสร้างองค์กรการจัดการในภาวะฉุกเฉิน

๔.๑.๒ บทบาทหน้าที่ภายในโครงสร้างศูนย์ปฏิบัติการฉุกเฉิน องค์การบริหารส่วนตำบล เกาะพระทอง มีดังนี้

(๑) คณะที่ปรึกษา/ผู้เชี่ยวชาญ มีหน้าที่ ให้ข้อเสนอแนะ คำแนะนำ ข้อมูลทางวิชาการ การสังเคราะห์แนวโน้มสถานการณ์ และเทคนิคการปฏิบัติที่เกี่ยวข้องกับเหตุการณ์สาธารณภัยที่เกิดขึ้น โดยให้คำนี้ถึงความปลอดภัยในการปฏิบัติงานเป็นสำคัญ พร้อมทั้งปฏิบัติหน้าที่อื่นใดตามที่ผู้อำนวยการท้องถิ่นเห็นสมควร

(๒) ศูนย์ข้อมูลประชาสัมพันธ์ร่วม มีหน้าที่ ประสานข้อมูลเหตุการณ์กับส่วนต่างๆ เพื่อสื่อสารและประชาสัมพันธ์ข้อมูลข่าวสารให้กับประชาชนและสื่อมวลชน รวมทั้งปฏิบัติการทางจิตวิทยามวลชน

(๓) ส่วนปฏิบัติการ มีหน้าที่ ปฏิบัติการลดอันตรายที่เกิดขึ้นโดยเร็ว โดยรักษาชีวิต และปกป้องทรัพย์สิน เข้าควบคุมสถานการณ์ พื้นฟูสู่สภาวะปกติ ค้นหาและกักภัย กู้ชีพ รักษาพยาบาล การแพทย์และสาธารณสุข รักษาความสงบเรียบร้อย การจราจร ฉุกเฉินเพลิง โครงสร้างพื้นฐาน สารเคมีและวัตถุอันตราย กัมมันตรังสี สังกัดบำรุง การขนส่ง อพยพ และบริหารจัดการผู้เสียชีวิต

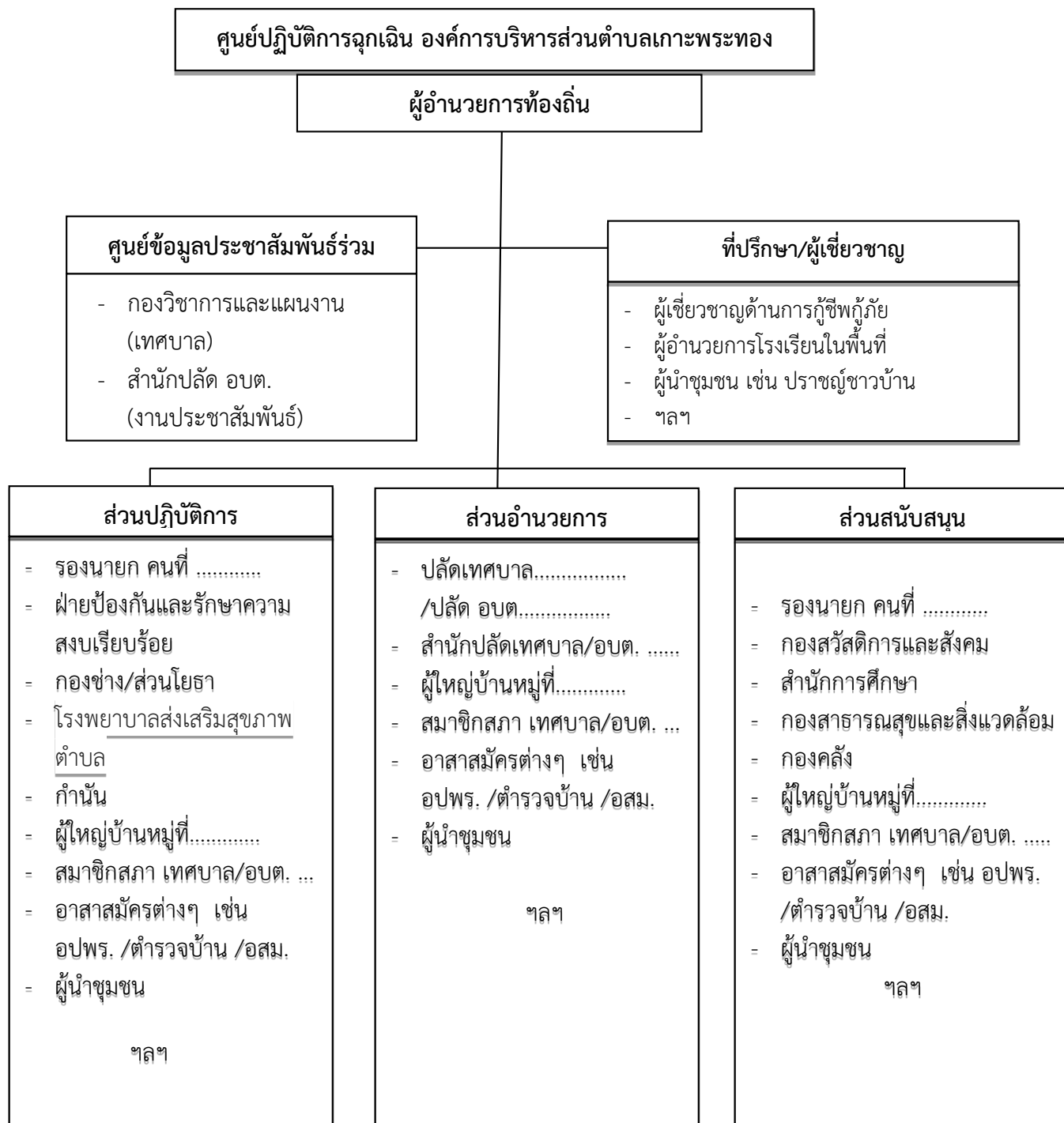
(๔) ส่วนอำนวยการ มีหน้าที่ ติดตามสถานการณ์ วิเคราะห์แนวโน้มสถานการณ์ แจ้งเตือนภัย รวบรวม ประสานข้อมูล และประเมินความต้องการและความจำเป็นในการสนับสนุนทรัพยากรในภาวะฉุกเฉิน รวมถึงจัดเตรียมเอกสารและวางแผนเผชิญเหตุโดยใช้ข้อมูลที่ได้รับจากส่วนปฏิบัติการเป็นฐานดำเนินการ พร้อมทั้งให้การสนับสนุนสถานที่ปฏิบัติงานแก่กองอำนวยการป้องกันและบรรเทาสาธารณภัย องค์การบริหารส่วนตำบลเกาะพระทอง/ศูนย์ปฏิบัติการฉุกเฉิน องค์การบริหารส่วนตำบลเกาะพระทอง ฯลฯ

(๕) ส่วนสนับสนุน มีหน้าที่ ดังนี้

(๕.๑) ตอบสนองการร้องขอรับการสนับสนุนในทุกๆ ด้านที่จำเป็น เพื่อให้การจัดการในภาวะฉุกเฉินดำเนินไปอย่างมีประสิทธิภาพและประสิทธิผล ได้แก่ สงเคราะห์ช่วยเหลือผู้ประสบภัย สาธารณูปโภค สาธารณูปการ บริการสังคม พลังงาน บริหารจัดการศูนย์พักพิงชั่วคราว พื้นฟูพื้นที่ประสบภัย พื้นฟูทรัพยากรธรรมชาติและสิ่งแวดล้อม การฟื้นฟู และงานชุมชน

(๕.๒) ตอบสนองการร้องขอรับการสนับสนุนในด้านงบประมาณ การเงินและการบัญชี และการรับบริจาค ฯลฯ

ทั้งนี้ การจัดบุคลากรประจำศูนย์ปฏิบัติการฉุกเฉินท้องถิ่นรายละเอียดตามแผนภาพที่ ๔-๒ : (ตัวอย่าง) การจัดบุคลากรประจำศูนย์ปฏิบัติการฉุกเฉินท้องถิ่น



แผนภาพที่ ๔-๒ : (ตัวอย่าง) การจัดบุคลากรประจำศูนย์ปฏิบัติการฉุกเฉินท้องถิ่น

หมายเหตุ : การจัดบุคลากรประจำศูนย์ปฏิบัติการฉุกเฉินท้องถิ่นปรับได้ตามความเหมาะสม ขึ้นอยู่กับสถานการณ์และความรุนแรงของสาธารณภัย และตามที่ผู้อำนวยการท้องถิ่นเห็นสมควร เพื่อประโยชน์ในการบริหารจัดการสาธารณภัยในพื้นที่

๔.๒ การประกาศเขตพื้นที่ประสบสาธารณภัย

เพื่อประโยชน์ในการจัดการสาธารณภัยในเขตพื้นที่ให้ยู่ติโดยเร็ว แผนการป้องกันและบรรเทาสาธารณภัยแห่งชาติ พ.ศ. ๒๕๕๘ กำหนดให้ผู้อำนวยการจังหวัดเป็นผู้ออกประกาศเขตพื้นที่ประสบสาธารณภัยขนาดเล็ก (เขตพื้นที่ อบท.และอำเภอ) และพื้นที่ประสบสาธารณภัยขนาดกลาง (เขตพื้นที่จังหวัด) ดังนั้นเมื่อผู้อำนวยการจังหวัดประกาศเขตพื้นที่ประสบสาธารณภัยให้องค์กรปกครองส่วนท้องถิ่นปฏิบัติ ดังนี้

(๑) ให้ผู้บริหารท้องถิ่นขององค์กรปกครองส่วนท้องถิ่นแห่งพื้นที่นั้นในฐานะผู้อำนวยการท้องถิ่น ตามพระราชบัญญัติป้องกันและบรรเทาสาธารณภัย พ.ศ. ๒๕๕๐ รับผิดชอบและปฏิบัติหน้าที่ในการป้องกันและบรรเทาสาธารณภัยในเขตท้องถิ่นของตน และมีหน้าที่ช่วยเหลือผู้อำนวยการจังหวัดและผู้อำนวยการอำเภอตามที่ได้รับมอบหมาย

(๒) ให้ผู้อำนวยการท้องถิ่น มีอำนาจสั่งการ ควบคุม และกำกับดูแลการปฏิบัติหน้าที่ของเจ้าพนักงานและอาสาสมัครให้เป็นไปตามพระราชบัญญัติป้องกันและบรรเทาสาธารณภัย พ.ศ. ๒๕๕๐

(๓) เมื่อเกิดสาธารณภัยในพื้นที่ขององค์กรปกครองส่วนท้องถิ่นใด ให้ผู้อำนวยการท้องถิ่นแห่งพื้นที่นั้นเข้าดำเนินการป้องกันและบรรเทาสาธารณภัยในพื้นที่โดยเร็วเป็นลำดับแรก และแจ้งให้ผู้อำนวยการอำเภอและผู้อำนวยการจังหวัดทราบ ในกรณีที่ผู้อำนวยการท้องถิ่นมีความจำเป็นต้องได้รับความช่วยเหลือจากเจ้าหน้าที่ของรัฐหรือหน่วยงานของรัฐที่อยู่ นอกเขตขององค์กรปกครองส่วนท้องถิ่นแห่งพื้นที่ของตน ให้แจ้งผู้อำนวยการอำเภอ หรือผู้อำนวยการจังหวัด เพื่อสั่งการโดยเร็ว

(๔) ในกรณีที่พื้นที่ที่เกิดหรือจะเกิดสาธารณภัยอยู่ในความรับผิดชอบของผู้อำนวยการท้องถิ่นหลายคน ผู้อำนวยการท้องถิ่นคนหนึ่งคนใด จะใช้อำนาจหรือปฏิบัติหน้าที่เข้าดำเนินการป้องกันและบรรเทาสาธารณภัยโดยเร็วไปพลางก่อนแล้วให้แจ้งผู้อำนวยการท้องถิ่นอื่นทราบโดยเร็ว

(๕) เมื่อเกิดสาธารณภัยขึ้นในเขตพื้นที่ขององค์กรปกครองส่วนท้องถิ่นแห่งพื้นที่ใด ให้เป็นหน้าที่ของผู้อำนวยการท้องถิ่นซึ่งมีพื้นที่ติดต่อกับหรือใกล้เคียงกับองค์กรปกครองส่วนท้องถิ่นแห่งพื้นที่นั้นที่จะสนับสนุนการป้องกันและบรรเทาสาธารณภัยที่เกิดขึ้น

(๖) ให้องค์กรปกครองส่วนท้องถิ่นในพื้นที่ให้ความช่วยเหลือผู้ประสบภัยโดยเร็วและให้นำแผนปฏิบัติการในการป้องกันและบรรเทาสาธารณภัยขององค์กรปกครองส่วนท้องถิ่น และแผนเผชิญเหตุที่มีอยู่มาเป็นแนวทางในการปฏิบัติงาน

(๗) ให้องค์กรปกครองส่วนท้องถิ่นในพื้นที่พิจารณาระเบียบงบประมาณและกฎหมายที่เกี่ยวข้องในการช่วยเหลือผู้ประสบภัย มุ่งประโยชน์ความปลอดภัยในชีวิตและทรัพย์สินของประชาชนเป็นลำดับแรกๆ

(๘) หากเหตุการณ์สาธารณภัยนั้นเกินขีดความสามารถและศักยภาพของท้องถิ่นนั้นๆ จะรับมือกับสาธารณภัยนั้นๆ ได้ และผู้อำนวยการท้องถิ่นได้รับการสนับสนุน ให้แจ้งผู้อำนวยการอำเภอเพื่อสั่งการให้องค์กรปกครองส่วนท้องถิ่นอื่นในเขตพื้นที่อำเภอให้การสนับสนุนการป้องกันและบรรเทาสาธารณภัยในพื้นที่ประสบสาธารณภัย เพื่อป้องกัน บรรเทา และลดผลกระทบจากสาธารณภัยให้ยู่ติโดยเร็ว

ทั้งนี้ แนวทางปฏิบัติในการประกาศเขตพื้นที่ประสบสาธารณภัย ปรากฏตามภาคผนวก ฐ

๔.๓ การประกาศเขตการให้ความช่วยเหลือผู้ประสบภัยพิบัติกรณีฉุกเฉิน

เมื่อมีการประกาศเขตพื้นที่ประสบสาธารณภัยแล้ว หากสาธารณภัยที่เกิดขึ้นนั้นเป็นภัยพิบัติตามระเบียบกระทรวงการคลังว่าด้วยเงินอุดหนุนราชการเพื่อช่วยเหลือผู้ประสบภัยพิบัติกรณีฉุกเฉิน พ.ศ. ๒๕๕๖ และที่แก้ไขเพิ่มเติม และมีความจำเป็นต้องใช้จ่ายเงินอุดหนุนราชการเพื่อช่วยเหลือผู้ประสบภัยพิบัติกรณีฉุกเฉินเพื่อบรรเทาความเดือดร้อนเฉพาะหน้าของผู้ประสบภัย แต่มิได้มุ่งหมายที่จะชดใช้ความเสียหายแก่ผู้ใด ให้เป็นอำนาจของผู้ว่าราชการจังหวัดร่วมกับคณะกรรมการให้ความช่วยเหลือผู้ประสบภัยพิบัติจังหวัด

(ก.ช.ภ.จ.) ดำเนินการประกาศเขตให้ความช่วยเหลือผู้ประสบภัยพิบัติกรณีฉุกเฉินตามหลักเกณฑ์และวิธีการที่กระทรวงการคลังกำหนดต่อไป โดยมี “คณะกรรมการให้ความช่วยเหลือผู้ประสบภัยพิบัติอำเภอ” (ก.จ.ภ.อ.) มีนายอำเภอหรือปลัดอำเภอผู้เป็นหัวหน้ากิ่งอำเภอเป็นประธาน มีผู้แทนองค์กรปกครองส่วนท้องถิ่นในเขตอำเภอหรือกิ่งอำเภอนั้นหนึ่งคนสำรวจความเสียหายจากภัยพิบัติที่เกิดขึ้นในอำเภอหรือ กิ่งอำเภอที่รับผิดชอบ และให้ความช่วยเหลือเสนอต่อ “คณะกรรมการให้ความช่วยเหลือผู้ประสบภัยพิบัติจังหวัด” (ก.ช.ภ.จ.) เพื่อประกาศเขตการให้ความช่วยเหลือฯ ต่อไป ทั้งนี้ องค์กรปกครองส่วนท้องถิ่นเป็นผู้สำรวจความเสียหายจากภัยพิบัติกรณีฉุกเฉินที่เกิดขึ้นในแต่ละพื้นที่ที่รับผิดชอบตามอำนาจหน้าที่ที่กำหนด โดยมี ก.ช.ภ.อ. เป็นผู้ตรวจสอบและกลั่นกรองการให้ความช่วยเหลือผู้ประสบภัยพิบัติจากการสำรวจความเสียหายดังกล่าวข้างต้น

๔.๔ การจัดการในภาวะฉุกเฉิน

๔.๔.๑ หลักการปฏิบัติ

(๑) การรายงานตัวและทรัพยากรในการป้องกันและบรรเทาสาธารณภัย ให้เจ้าหน้าที่เจ้าพนักงาน และอาสาสมัครต่างๆ ที่มาร่วมปฏิบัติงานเข้ารายงานตัวที่ศูนย์บัญชาการเหตุการณ์อำเภอในพื้นที่ที่เกิดภัย ก่อนรับมอบภารกิจและพื้นที่รับผิดชอบ ไปปฏิบัติ

(๒) การเข้าควบคุมสถานการณ์ คำนี้ถึงหลักการ ดังนี้

(๒.๑) การปฏิบัติการระยะ ๒๔ ชั่วโมงแรก เน้นการค้นหาผู้รอดชีวิต การรักษาพยาบาลผู้บาดเจ็บ น้ำดื่ม อาหารปรุงสำเร็จ เสื้อผ้า ฯลฯ

(๒.๒) การปฏิบัติการระยะ ๒๔-๔๘ ชั่วโมง (๑-๒ วัน) เน้นการค้นหาผู้รอดชีวิต และทรัพย์สิน สืบหาญาติ จัดตั้งศูนย์พักพิงชั่วคราว การรักษาพยาบาล การจัดการศพ อาหาร น้ำดื่ม ยารักษาโรค เครื่องครัว

(๒.๓) การปฏิบัติการระยะ ๔๘-๗๒ ชั่วโมง (๒-๓ วัน) เน้นการค้นหาผู้รอดชีวิต การสืบหาญาติ การรักษาพยาบาล การจัดการศพ การสงเคราะห์เบื้องต้น เงินชดเชย การค้นหาทรัพย์สินและข้อมูลการให้ความช่วยเหลือ ฯลฯ

(๒.๔) การปฏิบัติการค้นหาหลังระยะ ๗๒ ชั่วโมงขึ้นไป (หลัง ๓ วันขึ้นไป) ให้พิจารณาสนับสนุนการปฏิบัติการค้นหาระยะ ๑-๓ วันแรก โดยเน้นการช่วยเหลือชีวิตคนก่อน ตามด้วยทรัพย์สิน พร้อมทั้งสนับสนุนการปฏิบัติงานให้ครอบคลุมและทั่วถึง ตลอดจนการสับเปลี่ยนกำลังพลเพื่อให้สามารถปฏิบัติงานได้อย่างต่อเนื่อง ฯลฯ

๔.๔.๒ การควบคุมสถานการณ์และการเผชิญเหตุ

องค์การบริหารส่วนตำบลเกาะพระทอง ได้วางแผนการเผชิญเหตุสาธารณภัยที่เกิดขึ้นอย่างเป็นระบบ โดยกำหนดโครงสร้างองค์กร ข้อมูลการสนับสนุนการตัดสินใจ การควบคุม การสั่งการ และการใช้แนวทางปฏิบัติที่เหมาะสมเพื่อให้การจัดการในภาวะฉุกเฉินเป็นไปอย่างมีประสิทธิภาพ ดังนี้

(๑) การรับแจ้งเหตุและการรายงาน

ให้ผู้รับผิดชอบจัดทำรายงานข้อเท็จจริงที่เกิดขึ้น ทั้งด้านสถานการณ์ สาธารณภัย ด้านการปฏิบัติการระงับบรรเทาสาธารณภัย ด้านการให้ความช่วยเหลือ และด้านอื่นๆ ที่จำเป็น โดยคำนึงถึงความถูกต้อง ชัดเจน รวดเร็ว โดยให้ชุมชน/หมู่บ้านสำรวจความเสียหายและความต้องการเบื้องต้น ตามแบบรายงานเหตุด้านสาธารณภัย แล้วรายงานต่อกองอำนวยการป้องกันและบรรเทาสาธารณภัย องค์การบริหารส่วนตำบลเกาะพระทอง

(๒) การประเมินสถานการณ์ในภาวะฉุกเฉิน มีขั้นตอนดังต่อไปนี้

(๒.๑) นำข้อมูลที่ได้ทั้งหมดมาวิเคราะห์สถานการณ์สาธารณภัยที่เกิดขึ้น

(๒.๒) กำหนดแนวทางปฏิบัติ เลือกลงทางที่ดีที่สุดและมีความเสี่ยงน้อยที่สุด

(๒.๓) มีการคาดการณ์เพิ่มเติมในเรื่องปัจจัยความเสี่ยงที่เพิ่มขึ้น การขอรับการสนับสนุนเพิ่มเติม

(๒.๔) การจัดการข้อมูล ให้หัวหน้าทีมเป็นผู้นำในการสอบถามสำรวจข้อมูลสถานที่ สิ่งที่เป็นอันตรายต่อนักกู้ภัย พร้อมทั้งบันทึกวัน เวลา ชื่อที่อยู่ผู้ให้ข้อมูล และรายงานข้อมูล ให้ศูนย์ปฏิบัติการฉุกเฉิน องค์การบริหารส่วนตำบลเกาะพระทอง ทราบ มีการบรรยายสรุปให้ลูกทีมทราบ กำหนดพื้นที่อันตราย พื้นที่ปฏิบัติการ พื้นที่ปลอดภัย รวมทั้งจัดระบบต่างๆ ได้แก่ แก๊ส ไฟฟ้า ประปา เป็นต้น ซึ่งเป็นอันตรายต่อนักกู้ภัย

(๒.๕) การสั่งการ ผู้สั่งการต้องเป็นคนเดียวที่สามารถชี้แจงการปฏิบัติได้ การสั่งการต้องชัดเจน ไม่คลุมเครือ มีความมั่นใจและเด็ดขาด หัวหน้าหน่วยหรือผู้ควบคุมชุดปฏิบัติการต้องรายงานตัว ต่อผู้อยู่ในเหตุการณ์ และต่อผู้บัญชาการเหตุการณ์ ณ จุดเกิดเหตุ ทั้งก่อนการปฏิบัติและภายหลังเสร็จสิ้นภารกิจ

(๒.๖) การรวบรวมข้อมูล ได้แก่ ปัญหาอุปสรรคข้อขัดข้อง สาเหตุของการเกิดเหตุการณ์ ผลการปฏิบัติ รวมทั้งแนวทางการแก้ไขและนำข้อเสนอแนะมาวิเคราะห์

(๓) การจัดการในภาวะฉุกเฉิน

แนวทางปฏิบัติในการบัญชาการเหตุการณ์ (Incident Command)

องค์การบริหารส่วนตำบลเกาะพระทอง กำหนดโครงสร้างองค์กรปฏิบัติรับผิดชอบในการจัดการ สาธารณภัยในภาวะฉุกเฉินในแบบโครงสร้างของศูนย์ปฏิบัติการฉุกเฉิน องค์การบริหารส่วนตำบลเกาะพระทอง (การจัดการสาธารณภัยระดับ ๑) โดยมีผู้อำนวยการท้องถิ่นเป็นผู้อำนวยการศูนย์ปฏิบัติการฉุกเฉิน องค์การบริหารส่วนตำบลเกาะพระทอง มีอำนาจในการควบคุม สั่งการ และบัญชาการในการป้องกันและบรรเทาสาธารณภัยที่เกิดขึ้นในพื้นที่ หากสาธารณภัยที่เกิดขึ้นในพื้นที่ องค์การบริหารส่วนตำบลเกาะพระทอง ลูกกลมขยายเป็นวงกว้าง ประชาชนได้รับผลกระทบจำนวนมาก และผู้อำนวยการจังหวัดตัดสินใจยกระดับการจัดการสาธารณภัยขององค์การบริหารส่วนตำบลเกาะพระทอง เป็นการจัดการสาธารณภัยขนาดกลาง (ระดับ ๒) ศูนย์ปฏิบัติการฉุกเฉินท้องถิ่น องค์การบริหารส่วนตำบลเกาะพระทอง จะรับซื้อสั่งการจากกองอำนาจการป้องกันและบรรเทาสาธารณภัยจังหวัดไปปฏิบัติ โดยได้กำหนดรูปแบบขององค์กรปฏิบัติในระดับพื้นที่ ตามตารางที่ ๔-๑

ตารางที่ ๔-๑ : รูปแบบองค์กรปฏิบัติในการป้องกันและบรรเทาสาธารณภัยระดับพื้นที่

ระดับการจัดการ สาธารณภัย	องค์กรรับผิดชอบ การจัดการสาธารณภัย ในภาวะปกติ	องค์กรรับผิดชอบ ในภาวะฉุกเฉิน (เมื่อเกิด หรือคาดว่าจะเกิดสาธารณภัย)	ผู้บัญชาการ (ผู้มีอำนาจ ตามกฎหมาย)
ระดับ ๑ (อำเภอบุรีรัมย์/ องค์การบริหารส่วน ตำบลเกาะพระทอง เข้าควบคุม สถานการณ์)	กองอำนาจการป้องกันและ บรรเทาสาธารณภัยองค์กร ปกครองส่วนท้องถิ่นแห่ง พื้นที่ - กอปภ.องค์การบริหารส่วน ตำบลเกาะพระทอง	- ศูนย์ปฏิบัติการฉุกเฉินท้องถิ่น โดย กอปภ.อปท. จัดตั้ง	ผู้อำนวยการ ท้องถิ่น

	กองอำนวยการป้องกันและบรรเทาสาธารณภัยอำเภอ คุระบุรี	- ศูนย์บัญชาการเหตุการณ์ อำเภอคุระบุรี โดย กอปก.อ. จัดตั้ง	ผู้อำนวยการอำเภอ
--	--	--	------------------

(๔) การค้นหาและช่วยชีวิต

- กำหนดเขตและกันเขตพื้นที่ประสบภัย ห้ามไม่ให้ผู้ที่ไม่มีหน้าที่และความรับผิดชอบ เข้าพื้นที่ประสบภัย
- สนธิกำลังเข้าปฏิบัติการค้นหาช่วยเหลือผู้ประสบภัยโดยเร็ว โดยส่งใช้หน่วยกู้ชีพกู้ภัยเข้าปฏิบัติการในพื้นที่ประสบภัย พร้อมอุปกรณ์ เครื่องมือ เครื่องจักร ที่จำเป็นในการกู้ชีพกู้ภัย
- กรณีมีสถานการณ์รุนแรง ควรจัดหาอุปกรณ์ที่ใช้เทคโนโลยีขั้นสูงมาใช้ในการกู้ภัย

ตารางที่ ๔-๑ : การปฏิบัติขณะเกิดภัยของ องค์การบริหารส่วนตำบลเกาะพระทอง

ลำดับที่	การปฏิบัติ	ส่วนงานที่รับผิดชอบ	หน่วยรับผิดชอบ/ผู้รับผิดชอบในพื้นที่ (ระบุเบอร์โทรศัพท์)
๑	จัดตั้งศูนย์ปฏิบัติการฉุกเฉินท้องถิ่น (ตามข้อ ๔.๑)	ส่วนอำนวยการ	
๒	รับแจ้งเหตุและรายงานสถานการณ์ จัดเตรียมเจ้าหน้าที่เพื่อรับแจ้งเหตุและรายงานสถานการณ์ให้กองอำนวยการป้องกันและบรรเทาสาธารณภัย องค์การบริหารส่วนตำบลเกาะพระทอง และกองอำนวยการป้องกันและบรรเทาสาธารณภัยอำเภอทราบ เพื่อจะได้เสนอ ผู้ว่าราชการจังหวัด/ผู้อำนวยการจังหวัด พิจารณาประกาศเขตพื้นที่ประสบสาธารณภัย และประกาศเขตพื้นที่การให้ความช่วยเหลือฯ ต่อไป จนกว่าสถานการณ์สิ้นสุด	ส่วนอำนวยการ	
๓	ออกสำรวจพื้นที่และประเมินสถานการณ์ จัดชุดเคลื่อนที่เร็วเข้าสำรวจพื้นที่และประเมินสถานการณ์ เพื่อวางแผนรับมือกับสถานการณ์ภัย	ส่วนอำนวยการ	
๔	ประเมินสถานการณ์ในภาวะฉุกเฉิน วิเคราะห์และประเมินสถานการณ์การเกิดสาธารณภัยเพื่อการตัดสินใจแก้ปัญหา โดยพิจารณาเรื่องความรุนแรง ระยะเวลาการเกิดภัย พื้นที่และประชาชนผู้ที่จะได้รับผลกระทบ ความเปราะบาง และความสามารถของพื้นที่ในการรับภัย แนวโน้มการเกิดภัยซ้ำขึ้นอีก ภัยที่ตามมา รวมถึงภัยที่มีความซับซ้อน เพื่อกำหนดแนวทางการตอบโต้และการแจ้งเตือนภัย	ส่วนอำนวยการ	
๕	บริหารจัดการข้อมูลข่าวสารในภาวะฉุกเฉินอย่างถูกต้อง ชัดเจน และเป็นระบบ	ส่วนอำนวยการ	
๖	แจ้งเตือนประชาชน (๑) ตรวจสอบข้อมูลยืนยันความถูกต้องของการเกิดสาธารณภัยจากหน่วยงานที่เกี่ยวข้องทุกแหล่ง ก่อนแจ้งเตือนผ่านช่องทางการสื่อสารทุกชนิด	ส่วนอำนวยการ	